

Offentlige finanser 2021

Indholdsfortegnelse

	1. Indledning	2
	2. Samlet offentlig forvaltning og service	3
Oversigt 2.1	Funktionel fordeling af udgifter i offentlig forvaltning og service	3
Oversigt 2.2	Realøkonomisk fordeling af udgifter i offentlig forvaltning og service	4
	3. Den kommunale sektor	6
Figur 3.1	Funktionel fordeling af udgifter i den kommunale sektor 2021	6
Oversigt 3.1	Realøkonomisk fordeling af udgifter i den kommunale sektor	7
	4. Den selvstyrede sektor	9
Figur 4.1	Funktionel fordeling af selvstyrets udgifter 2021	9
Oversigt 4.1	Realøkonomisk fordeling af selvstyrets udgifter	10
	5. Den statslige sektor	12
Figur 5.1	Funktionel fordeling af udgifter i den statslige sektor 2021	12
	6. Kilder	13
	7. Begreber og retningslinjer	14
	8. Tabelafsnit	27
	Udgifter i offentlig forvaltning og service, realøkonomisk fordeling	28
	Indtægter i offentlig forvaltning og service, realøkonomisk fordeling	29
	Udgifter i den kommunale sektor, realøkonomisk fordeling	30
	Indtægter i den kommunale sektor, realøkonomisk fordeling	31
	Udgifter i den selvstyrede sektor, realøkonomisk fordeling	32
	Indtægter i den selvstyrede sektor, realøkonomisk fordeling	33
	Udgifter i den statslige sektor, realøkonomisk fordeling	34
	Indtægter i den statslige sektor, realøkonomisk fordeling	35
	Udgifter i offentlig forvaltning og service, funktionel fordeling	36
	Udgifter i den kommunale sektor, funktionel fordeling	37
	Udgifter i den selvstyrede sektor, funktionel fordeling	38
	Udgifter i den statslige sektor, funktionel fordeling	39
	Krydsfordeling af udgifter i offentlig forvaltning og service 2021	40
	Krydsfordeling af udgifter i den kommunale sektor 2021	42
	Krydsfordeling af udgifter i den selvstyrede sektor 2021	44
	Krydsfordeling af udgifter i den statslige sektor 2021	46

1. Indledning

Denne statistik belyser økonomien i den kommunale, den selvstyrede og den statslige sektor samt den samlede sektor for offentlig forvaltning og service i Grønland. Den udarbejdes efter retningslinjerne i de internationale nationalregnskabssystemer, hhv. *System of National Accounts 1993* (SNA 93) og *Det europæiske nationalregnskabssystem 1995* (ENS 1995). Det sikrer en høj grad af sammenlignelighed med andre lande. Dog er det vigtigt, at sammenligningen sker med lande på nogenlunde samme udviklingstrin. I denne publikation fremstilles udviklingen i Grønlands offentlige finanser gennem perioden 2017-2021.

Publikationen er opdelt i tre sektioner, der kan læses samlet eller hver for sig. I kapitel 2-5 belyses økonomien i henholdsvis den samlede offentlige forvaltning og servicesektor, den kommunale sektor, den selvstyrede sektor samt den statslige sektor.

Kildematerialet bag statistikken gennemgås i kapitel 6, mens begreber og retningslinjer ifølge de internationale nationalregnskabssystemer gennemgås i kapitel 7. Samtidig gennemgås tabelopstillingerne, der anvendes i nærværende publikation, hvorefter de offentlige udgifter og indtægter opgøres efter henholdsvis reale transaktionstyper (de realøkonomiske fordelinger) og efter formål (den funktionelle fordeling). I afsnittet om begreber og retningslinjer findes en grundig gennemgang af de to fordelinger bl.a. den nyere funktionelle fordeling COFOG, *Classification of Functions of Government*.

Publikationen afrundes i kapitel 8 med et tabelafsnit. Tabellerne i kapitel 8 er detaljerede udgaver af de mindre oversigter i kapitel 2-5.

Detaljerede elektroniske oplysninger om Grønlands offentlige finanser for perioden 1994-2021 findes i Grønlands Statistikbank på hjemmesiden bank.stat.gl.

Revisioner i denne publikation

Tallene i denne publikation er revideret for 2020. Revisionen skyldes mindre ændringer i visse kommunale regnskaber samt enkelte statistiske korrektioner i Landskassens regnskab. Grønlands Statistik forventer, at der i de kommende år vil forekomme forsinkelser i de kommunale regnskaber. For at imødegå disse ændringer, betragtes det seneste offentliggjorte år i denne publikation, 2021 derfor som foreløbigt.

2. Samlet offentlig forvaltning og service

Grønlands samlede offentlige forvaltning og servicesektor afholdt i 2021 udgifter for 12.630 mio. kr. Det svarer til en stigning på 0,2 pct. ift. 2020, hvor de samlede offentlige udgifter udgjorde 12.607 mio. kr.

Udgifter til social beskyttelse udgør det største område under offentlig forvaltning og service. Området omfatter udgifter til forsorg for familier og børn, handicappede og ældre, forebyggelse, kontante sikringsydelser, sociale institutioner m.m. I 2021 steg de samlede udgifterne til social beskyttelse med 4,4 pct. til 3.528 mio. kr.

Undervisning er det andet helt store område under offentlig forvaltning og service. I 2021 blev der anvendt 2.074 mio. kr. på undervisning. Det er en stigning på 1,2 pct. ift. 2020.

Det offentlige sundhedssystem varetages af Grønlands Selvstyre, og omfatter hospitaler, almene konsultationer, tandklinikker m.m. I 2021 blev der anvendt 1.808 mio. kr. på sundhedsvæsenet, hvilket er 8,3 pct. mindre end året før. Udgifter til sundhed steg med 322 mio. kr. i 2020, som følge af ekstraordinære foranstaltninger i den selvstyrede sektor på baggrund af covid-19, jf. afsnit 4 om den selvstyrede sektor.

Generelle offentlige tjenester omfatter driften af den offentlige administration i kommuner og selvstyre. I 2021 udgjorde udgifterne til generelle offentlige tjenester til 1.704 mio. kr., hvilket er en stigning på 2,7 pct.

Oversigt 2.1

Funktionel fordeling af udgifter i offentlig forvaltning og service

	2017	2018	2019	2020	2021
	Mio. kr.				
Udgifter i alt	11.149	11.591	11.785	12.607	12.630
Overordnede offentlige tjenester	2.536	2.674	2.783	2.928	3.038
1 Generelle offentlige tjenester	1.464	1.548	1.579	1.659	1.704
2 Forsvar	212	215	261	251	294
3 Offentlig orden og sikkerhed	861	911	942	1.018	1.040
Økonomi og miljø	1.265	1.399	1.471	1.619	1.470
4 Økonomiske anliggender	1.054	1.165	1.223	1.379	1.208
5 Miljøbeskyttelse	211	234	248	240	262
Samfundsmæssige og sociale forhold ..	7.347	7.518	7.530	8.059	8.122
6 Boliger og offentlige faciliteter	213	204	185	224	271
7 Sundhedsvæsen	1.558	1.658	1.649	1.971	1.808
8 Fritid, kultur og religion	450	470	436	436	441
9 Undervisning	2.058	2.035	2.020	2.049	2.074
10 Social beskyttelse	3.068	3.151	3.241	3.378	3.528

Anm. Opgørelsen er konsolideret, og overførsler mellem de offentlige delsektorer er derfor, i henhold til ENS 1995, ikke medtaget. Derudover er kapitaltilskud til egne kvasiselskaber ikke indeholdt i statistikken. I 2021 udgør kapitaltilskud til egne kvasiselskaber 104 mio. kr.

Kilde: <https://bank.stat.gl/OFDUNK>

Økonomiske anliggender omfatter generelle anliggender indenfor økonomi, handel og arbejdsmarked samt offentlige aktiviteter vedr. landbrug, fiskeri, fangst, energi, råstof, transport, kommunikation samt forskning og udvikling

indenfor økonomi. I 2021 var udgifterne til økonomiske anliggender på 1.208 mio. kr.

Boliger og offentlige faciliteter omfatter udgifter til drift af udlejningsboliger, boligbyggeri, byggemodning, vandforsyning, gadebelysning, F&U vedr. boliger og offentlige faciliteter samt administration af boliger og offentlige faciliteter. I 2021 blev der anvendt 271 mio. kr. på boliger og offentlige faciliteter.

I oversigt 2.2 vises den samlede offentlige forvaltning og servicesektors udgifter og indtægter fordelt på type i henhold til den realøkonomiske fordeling.

Oversigt 2.2 Realøkonomisk fordeling af udgifter i offentlig forvaltning og service

	2017	2018	2019	2020	2021
	Mio. kr.				
1. Driftsudgifter	10.186	10.624	11.109	11.581	11.556
1.1 Konsum i alt	8.235	8.593	9.129	9.481	9.493
1.2 Løbende overførsler	1.951	2.031	1.980	2.100	2.063
2. Kapitaludgifter	963	967	675	1.026	1.074
2.1 Kapitalakkumulation	868	759	624	946	939
2.2 Kapitaloverførsler	95	208	52	79	134
A. Udgifter i alt	11.149	11.591	11.785	12.607	12.630
3. Driftsindtægter	11.663	12.759	12.994	12.867	12.781
3.1 Erhvervsindtægter	731	719	724	768	759
3.2 Formueindtægter	343	413	873	322	370
3.3 Produktions- og importskatter	1.044	1.201	1.207	1.239	1.233
3.4 Løbende skatter	4.280	5.036	4.618	4.907	4.913
3.5 Andre løbende overførsler	5.264	5.391	5.572	5.631	5.506
4. Kapitalindtægter	0	-	-	-	-
B. Indtægter i alt	11.663	12.759	12.994	12.867	12.781
C. Driftsoverskud (3-1) bruttoopsparing)	1.477	2.135	1.885	1.286	1.224
D. Drifts- og kapitaloverskud (B-A) (fordringserhvervelse, netto)	514	1.168	1.210	260	151

Anm. Opgørelsen er konsolideret, og overførsler mellem de offentlige delsektorer er derfor, i henhold til ENS 1995, ikke medtaget. Derudover er kapitaltilskud til egne kvasiselskaber ikke indeholdt i statistikken. I 2021 udgør kapitaltilskud til egne kvasiselskaber 104 mio. kr.

Kilde: <https://bank.stat.gl/OFDREAU> og <https://bank.stat.gl/OFDREAI>

De offentlige finanser viste i 2021 et samlet overskud på 151 mio. kr. Det er en reduktion ift. 2020, hvor de samlede offentlige finanser viste et overskud på 260 mio. kr. Det reducerede overskud kan primært henføres til den selvstyrede sektor, og skyldes faldende indkomstskatter, produktions- og importskatter, løbende overførsler samt lavere driftsindtægter i kombination med stigende kapitaludgifter.

Det er vigtigt at bemærke, at saldoen i de offentlige finanser ikke må forveksles med DAU-saldoen i landskassens eller kommunernes regnskaber.

DAU er en forkortelse for Drift, Anlæg og Udlån. I statistikken over de offentlige finanser betragtes udlån ikke som en udgift, - men som en finansiel transaktion, der ikke påvirker fordringserhvervelsen.

Udgifter til fremstilling af offentlige serviceydelser – det offentlige konsum – omfatter udgifter til aflønning af ansatte, forbrug af fast realkapital samt forbrug i produktionen fratrukket indtægter fra salg af varer og tjenester. Den største del af konsumet dækker aflønning af offentligt ansatte. I 2021 steg de samlede lønudgifter med 4,4 pct. til 5.351 mio. kr. Forbrug i produktionen faldt med 3,4 pct. til 4.424 mio. kr. Indtægter fra salg af varer og tjenester faldt med 8,4 pct. til 946 mio. kr. Samlet set steg det offentlige konsum dermed til 9.493 mio. kr. svarende til en stigning på 0,1 pct., jf. tabel 1a i tabelafsnittet i kapitel 8.

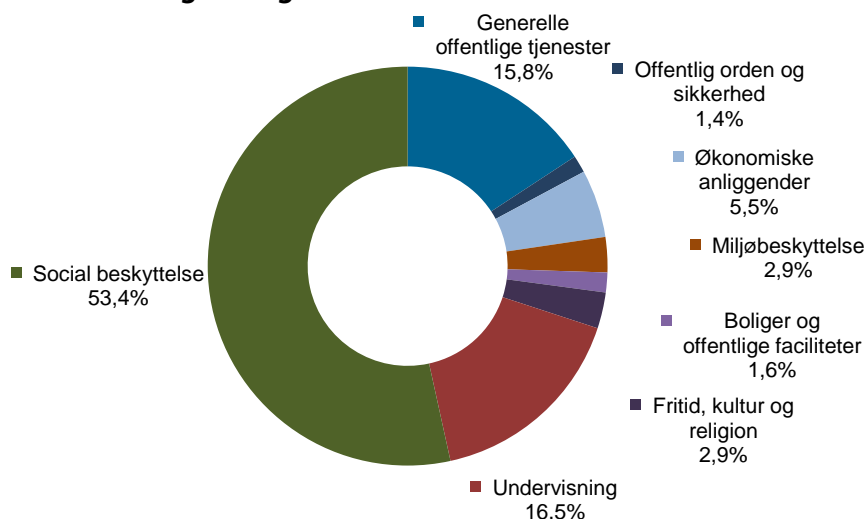
De offentlige investeringer omfatter faste nyinvesteringer samt køb og salg af ejendomme. Den samlede kapitalakkumulation faldt 7 mio. kr. til 939 mio. kr. i 2021. Herudover omfatter de offentlige investeringer kapitaloverførsler til selskaber, private husholdninger og private nonprofit-institutioner. De samlede kapitaloverførsler steg med 55 mio. kr. til 134 mio. kr. Resultatet for 2021 blev at de samlede offentlige investeringer steg med 4,7 pct. til 1.074 mio. kr.

De samlede offentlige indtægter faldt 86 mio. kr. til 12.781 mio. kr. svarende til et fald på 0,7 pct. Heraf udgør andre løbende overførsler 43,1 pct. svarende til 5.506 mio. kr. Andre løbende overførsler omfatter bloktilskud fra Danmark, betalinger fra EU, statens bidrag til miljøforbedringer, Grønlands andel af Nationalbankens overskud samt refusion ift. udgifter i den statslige sektor. Indtægten fra løbende skatter steg med 6 mio. kr. til 4.913 mio. kr. svarende til en stigning på 0,1 pct.

3. Den kommunale sektor

Den kommunale sektor afholdt i 2021 udgifter for 6.106 mio. kr. De kommunale udgifter er dermed steget 1,2 pct. ift. 2020, hvor de samlede drifts- og kapitaludgifter anløb 6.036 mio. kr. I figur 3.1 vises kommunernes udgifter i 2021 fordelt på den funktionelle fordeling.

Figur 3.1
Funktionel fordeling af udgifter i den kommunale sektor 2021



Kilde: <https://bank.stat.gl/OFDUNK>

Social beskyttelse er det største område under kommunerne, og omfatter udgifter til sociale velfærdsforanstaltninger som forsorg for familier, børn og unge, handicappede og ældre, herunder institutioner, boliger, forebyggelse m.m. samt en række kontante ydelser ved sygdom, invaliditet og arbejdsløshed samt ydelser til boligsikring, revalidering, social førtidspension, alderspension m.m. I 2021 udgjorde udgifterne til social beskyttelse 3.263 mio. kr. svarende til 53,4 pct. af de samlede kommunale udgifter.

Undervisning er et andet vigtigt kommunalt anliggende. Udgifter til undervisning omfatter drift af kommunale skoler, ungdomsskoler, kollegier og skolehjem samt uddannelsestilskud. I 2021 udgjorde udgifter til undervisning 1.008 mio. kr. svarende til 16,5 pct. af de samlede kommunale udgifter.

Udgifter til generelle offentlige tjenester omfatter udgifter til drift af den kommunale forvaltning, kommunal- og bygdebestyrelse, afholdelse af valg samt kommissioner, råd og nævn m.m. I 2021 udgjorde udgifterne til generelle offentlige tjenester 962 mio. kr. svarende til 15,8 pct. af de samlede kommunale udgifter.

Miljøbeskyttelse dækker over udgifter vedr. indsamling, behandling og bortskaffelse af affald og spildevand, drift af forbrændingsanlæg, modtagestationer for miljøfarligt affald m.m. De samlede udgifter til miljøbeskyttelse udgjorde 174 mio. kr. i 2021 svarende til 2,9 pct. af de samlede kommunale udgifter.

Økonomiske anliggender vedrører aktiviteter på arbejdsmarkedet, tilskud til landbrug, fiskeri og jagt, fremstilling af el og varme, transport samt aktiviteter inden for industri, handel, turisme m.m. I 2021 udgjorde økonomiske anliggender 336 mio. kr. svarende til 5,5 pct. af de kommunale udgifter.

Udgifter til boliger og offentlige faciliteter omfatter drift af udlejningsboliger, boligbyggeri, byggemodning, vandforsyning, gadebelysning, F&U vedr. boliger og offentlige faciliteter samt administration af boliger og offentlige faciliteter. De samlede udgifter vedr. boliger og offentlige faciliteter udgjorde 98 mio. kr. i 2021 svarende til 1,6 pct. af de kommunale udgifter.

I oversigt 3.1 gengives de kommunale udgifter og indtægter fordelt på type i henhold til den realøkonomiske fordeling.

Oversigt 3.1 Realøkonomisk fordeling af udgifter i den kommunale sektor

	2017	2018	2019	2020	2021
	Mio. kr.				
1. Driftsudgifter	4.928	5.178	5.398	5.454	5.605
1.1 Konsum i alt	3.709	3.969	4.218	4.264	4.398
1.2 Løbende overførsler	1.219	1.210	1.180	1.191	1.207
2. Kapitaludgifter	510	429	395	581	501
2.1 Kapitalakkumulation	506	429	381	551	466
2.2 Kapitaloverførsler	4	0	14	30	35
A. Udgifter i alt	5.438	5.608	5.794	6.036	6.106
3. Driftsindtægter	5.512	5.898	6.039	6.123	6.185
3.1 Erhvervsindtægter	373	365	376	384	387
3.2 Formueindtægter	28	30	0	0	0
3.3 Løbende skatter	3.005	3.278	3.428	3.518	3.674
3.4 Andre løbende overførsler	2.106	2.226	2.235	2.221	2.124
4. Kapitalindtægter	53	10	1	0	0
B. Indtægter i alt	5.565	5.908	6.040	6.123	6.185
C. Driftsoverskud (3-1) (bruttoopsparing) .	584	720	641	669	580
D. Drifts- og kapitaloverskud (B-A) (fordringserhvervelse, netto)	127	300	247	87	79

Anm.: Opgørelsen er konsolideret, og overførsler mellem de offentlige delsektorer er derfor, i henhold til ENS 1995, ikke medtaget. Derudover er kapitaltilskud til egne kvasiselskaber ikke indeholdt i statistikken. I 2021 udgør kapitaltilskud til kommunernes egne kvasiselskaber 76 mio. kr.

Kilde: <https://bank.stat.gl/OFDREAU> og <https://bank.stat.gl/OFDREAI>

De kommunale finanser viste i 2021 et samlet overskud på 79 mio. kr. Indtægterne fra løbende indkomstskatter steg yderligere ift. 2020. Driftsudgifterne steg imidlertid endnu mere, og medførte et pres på overskuddet, der blev 8 mio. kr. lavere end i 2020. Driftsoverskuddet, også kaldet bruttoopsparingen, faldt med 13,2 pct. til 580 mio. kr.

Udgifter til fremstilling af kommunale tjenesteydelser (konsumudgifter) steg med 134 mio. kr. til 4.398 mio. kr. En stigning på 3,2 pct. Den største del af konsumet dækker aflønning af kommunalt ansatte, der i 2021 steg med 139

mio. kr. til 2.597 mio. kr. Den øvrige del af konsumet dækker forbrug af fast realkapital, forbrug i produktionen fratrukket indtægter fra salg af varer og tjenester. Forbrug i produktionen faldt med 3 mio. kr. til 1.682 mio. kr.

De samlede kommunale investeringer, der omfatter faste nyinvesteringer samt køb og salg af ejendomme, faldt med 80 mio. kr. til 501 mio. kr. i 2021 svarende til et faldt på 13,8 pct.

Finansiering af de kommunale aktiviteter sker primært via indkomstskat samt tilskud fra Grønlands Selvstyre. I 2021 udgjorde de løbende skatter 3.674 mio. kr., hvilket var en stigning på 4,4 pct. ift. 2020. Løbende overførsler fra bl.a. selvstyret og den danske stat udgjorde 2.124 mio. kr. svarende til et fald på 4,4 pct. ift. 2020.

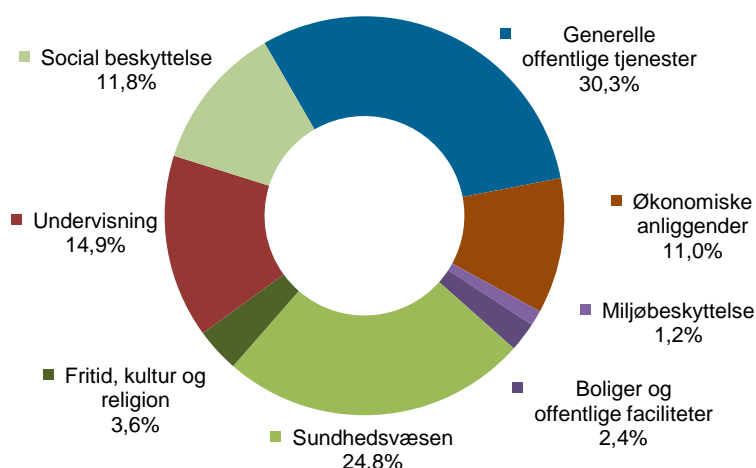
Samlet set steg de kommunale udgifter i 2021 med 70 mio. kr. eller 1,2 pct. ift. 2020. De samlede indtægter steg med 62 mio. kr. svarende til 1,0 pct. i samme periode, hvilket førte til såvel en reduceret fordringshvervelse som bruttoopsparing.

4. Den selvstyrede sektor

Det grønlandske selvstyre afholdt i 2021 udgifter for 7.282 mio. kr. Selvstyrets udgifter er dermed faldet med 154 mio. kr. ift. 2020, hvor udgifterne var på 7.436 mio. kr.

I figur 4.1 vises selvstyrets udgifter i 2021 efter den funktionelle fordeling. Administration i de enkelte departementer og styrelser søges så vidt muligt placeret i den relevante funktionelle fordeling.

Figur 4.1
Funktionel fordeling af selvstyrets udgifter 2021



Kilde: <https://bank.stat.gl/OFDUNK>

Grønlands Selvstyre er ansvarlig for driften af sundhedssystemet, som i 2021 udgør den største udgiftspost i selvstyrets forbrug efter de generelle offentlige tjenester. Udgifterne til sundhedssektoren anløb 1.808 mio. kr. svarende til 24,8 pct. af de samlede udgifter. Udgifter til sundhed faldt med 163 mio. kr. i 2021 efter nogle ekstraordinære udgifter i 2020 som følge af covid-19 bl.a. testning af borgere i Grønland, transport af patienter, drift af et Corona sekretariat samt værnemidler til sundhedsvæsenet m.m.

Udgifter til undervisning udgjorde 1.084 mio. kr. i 2021, hvilket er blot 0,3 pct. mindre ift. 2020. Udgifterne til undervisning udgjorde dermed 14,9 pct. af selvstyrets udgifter.

Social beskyttelse er ligeledes et stort område under selvstyret. I 2021 blev 859 mio. kr., svarende til 11,8 pct. af selvstyrets budget, anvendt til forsorg for familier, børn og unge, handicappede og ældre, herunder institutioner, boliger, forebyggelse m.m. samt en række kontante ydelser til underholdsbidrag, dagpenge ved barsel, boligsikring, revalidering, bekæmpelse af sæsonledighed, social førtidspension, pension m.m.

De sidste store områder i selvstyrets forbrug er generelle offentlige tjenester og økonomiske anliggender. Posterne dækker hhv. drift af den selvstyrede forvaltning bl.a. Naalakkersuisut (Landsstyret), departementet for finanser, udenrigsanliggender m.m. samt forskellige finansielle transaktioner og støtte

til virksomheder beskæftiget med handel og service og turisme samt primærerhvervene fiskeri og fangst samt landbrug. Udgifter til generelle offentlige tjenester udgjorde 2.207 mio. kr., mens udgifterne til økonomiske anliggender anløb 799 mio. kr. i 2021.

På boligområdet anvender Grønlands Selvstyre primært sine midler indenfor nybyggeri og renovering af den eksisterende offentlige bygningsmasse. Posten udgjorde således 173 mio. kr. svarende til 2,4 pct. af selvstyrets udgifter i 2021.

I oversigt 4.1 vises selvstyrets udgifter og indtægter fordelt på type i henhold til den realøkonomiske fordeling.

Oversigt 4.1 Realøkonomisk fordeling af selvstyrets udgifter

	2017	2018	2019	2020	2021
	Mio. kr.				
1. Driftsudgifter	6.142	6.433	6.619	6.974	6.696
1.1 Konsum i alt	3.363	3.409	3.615	3.867	3.710
1.2 Løbende overførsler	2.779	3.025	3.004	3.108	2.986
2. Kapitaludgifter	565	569	312	462	587
2.1 Kapitalakkumulation	362	330	243	389	472
2.2 Kapitaloverførsler	203	239	69	73	114
A. Udgifter i alt	6.707	7.003	6.931	7.436	7.282
3. Driftsindtægter	7.094	7.871	7.894	7.609	7.334
3.1 Erhvervsindtægter	346	342	336	372	361
3.2 Formueindtægter	315	384	873	322	370
3.3 Produktions- og importskatter	1.044	1.201	1.207	1.239	1.233
3.4 Løbende skatter	1.275	1.758	1.190	1.390	1.239
3.5 Andre løbende overførsler	4.114	4.187	4.287	4.287	4.131
4. Kapitalindtægter	0	0	0	0	0
B. Indtægter i alt	7.094	7.871	7.894	7.609	7.334
C. Driftsoverskud (3-1) (bruttoopsparing) ..	951	1.437	1.275	635	638
D. Drifts- og kapitaloverskud (B-A) (fordringserhvervelse, netto)	386	868	963	173	51

Anm.: Opgørelsen er konsolideret, og overførsler mellem de offentlige delsektorer er derfor, i henhold til ENS 1995, ikke medtaget. Derudover er kapitaltilskud til egne kvasiselskaber ikke indeholdt i statistikken. I 2021 udgør kapitaltilskud til selvstyrets egne kvasiselskaber 29 mio. kr.

Kilde: <https://bank.stat.gl/OFDREAU> og <https://bank.stat.gl/OFDREAI>

Selvstyret havde i 2021 et overskud på 51 mio. kr. Fordringserhvervelsen er dermed reduceret ift. 2020, hvor saldoen viste et overskud på 173 mio. kr. Årsagen til det reducerede overskud skal findes i en nedgang i indtægten fra såvel indkomstskatter, produktions- og importskatter, løbende overførsler og lavere driftsindtægter i kombination med større kapitaludgifter. Driftsoverskuddet, også kaldet bruttoopsparingen, steg således med 3 mio. kr. til 638 mio. kr. i 2021.

Fordringserhvervelsen i de offentlige finanser må ikke forveksles med DAU-saldoen i landskassens årsregnskab, der ifølge Landskassens Regnskab viste et underskud på 140 mio. kr. i 2021. At fordringserhvervelsen i de offentlige finanser kan vise et overskud på 51 mio. kr. skyldes, at visse bogførte udgifter i Landskassen ikke inkluderes i de offentlige finanser.

Det drejer sig om finansielle poster som udlån, aktieerhvervelse, tilskud til egne kvasiselskaber samt ikke-aktiverede bogførte bevillinger til Anlægs- og Renoveringsfonden på tilsammen 191 mio.kr. i 2021. Bevillinger til Anlægs- og Renoveringsfonden samt overførsler til Fonden For Langsigtede Investeringer aktiveres som kapitaludgifter i de offentlige finanser i det øjeblik, hvor bevillingen udmønter sig i et reelt ikke-finansielt forbrug. Indtil da betragtes bevillingen eller overførslen udelukkende som opsparede midler.

Udgifter til fremstilling af tjenesteydelser (konsumudgifter) faldt i 2021 med 157 mio. kr. til 3.710 mio. kr. svarende til et fald på 4,1 pct. De største komponenter af i konsumet dækker aflønning af ansatte, der i 2021 steg med 49 mio. kr. til 2.132 mio. kr. samt forbrug i produktionen, der faldt med 198 mio. kr. til 1.859 mio. kr. Indtægter fra salg af varer og tjenester steg med 15 mio. kr. til 592 mio. kr. svarende til en stigning på 2,6 pct.

Udgifter til faste nyinvesteringer samt køb og salg af ejendomme steg med 83 mio. kr. til 472 mio. kr. svarende til en stigning på 21,3 pct. Kapitaloverførsler steg med 42 mio. kr. til 114 mio. kr. Sammenlagt steg selvstyrets investeringer dermed med 125 mio. kr. til 587 mio. kr.

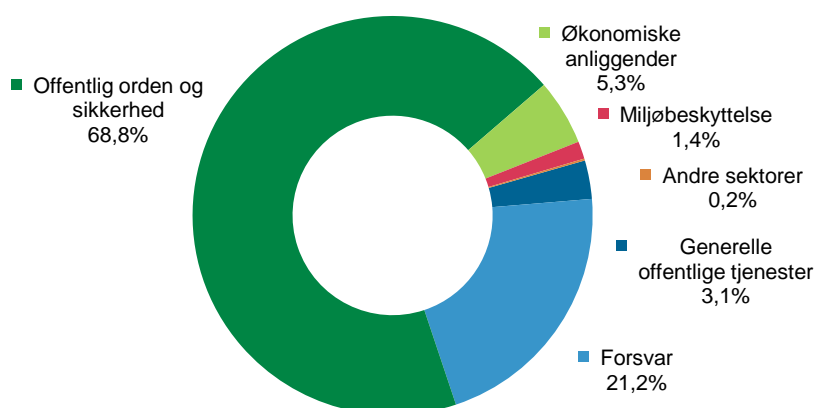
Selvstyrets samlede indtægter faldt i 2021 med 276 mio. kr. til 7.334 mio. kr. svarende til et fald på 3,6 pct. En betydelig del af indtægterne udgøres af løbende overførsler fra EU og den danske stat. I 2021 udgjorde disse andre løbende overførsler 4.131 mio. kr. En stor del af disse indtægter føres videre som drifts- og kapitaltilskud til de grønlandske kommuner. I 2021 blev 2.124 mio. kr. heraf således videreført til kommunerne.

5. Den statslige sektor

Den statslige sektor afholdt i 2021 udgifter for 1.386 mio. kr. i og ved Grønland. Udgifterne i den statslige sektor er dermed steget med 2,2 pct. ift. 2020, hvor de samlede udgifter androg 1.356 mio. kr.

I figur 5.1 fordeles udgifterne i den statslige sektor i 2021 efter den funktionelle fordeling.

Figur 5.1
Funktionel fordeling af udgifter i den statslige sektor 2021



Kilde: <https://bank.stat.gl/OFDUNK>

Opretholdelse af offentlig orden og sikkerhed er det største indsatsområde for den statslige sektor. Det drejer sig om politi, retsvæsen samt fængsler og anstalter. I 2021 udgjorde udgifterne til offentlig orden og sikkerhed 953 mio. kr. svarende til 68,8 pct. af de samlede udgifter i den statslige sektor.

Forsvaret er den statslige sektors anden store udgiftspost. Forsvaret omfatter Arktisk Kommando, Slædepatruljen Sirius og Beredskabsstyrelsen. Udgifter til forsvaret udgjorde 294 mio. kr. i 2021, hvilket er en stigning på 17,2 pct. ift. 2020. Udgifter til forsvaret udgjorde dermed 21,2 pct. af de samlede udgifter i den statslige sektor.

Generelle offentlige tjenester omfatter Søfartsstyrelsen, Rigsombuddet samt grundforskning bl.a. Danmarks og Grønlands Geologiske Undersøgelser (GEUS). Udgifterne til generelle offentlige tjenester udgjorde 43 mio. kr. i 2021, hvilket svarer til 3,1 pct. af de samlede udgifter i den statslige sektor.

Den statslige sektors udgifter består primært af konsum i form af lønninger samt forbrug i produktionen. Den realøkonomiske fordeling af indtægterne beregnes residualt, idet den statslige sektor antages at være direkte dækket af den danske stat.

6. Kilder

Statistikken over de offentlige finanser bygger på en række kilder, der bearbejdes og sammenstykkedes til en samlet og fuldt dækkende opgørelse over Grønlands offentlige økonomi. Hovedkilderne er de kommunale regnskaber, Landskassens regnskab samt opgørelser over de danske ministeriers udgifter i og ved Grønland. Endvidere anvendes en række virksomhedsregnskaber. I tilfælde hvor primærstatistiske data ikke foreligger, anvendes såkaldte imputationer. Det gælder fx opgørelsen af forbrug af fast realkapital.

Siden 2018 er de offentlige regnskaber gradvist omlagt i henhold til en ny fællesoffentlig kontoplan. Fremadrettet konteres udgifter og indtægter i kommuner og selvstyre således mere ensartet.

Som udgangspunkt har overgangen til den nye fællesoffentlige kontoplan ingen betydning for udarbejdelsen af statistikken over de offentlige finanser. Alligevel har behandlingen af de først omlagte regnskaber afsløret, at der i den nye kontoplan – trods en generelt stigende detaljeringsgrad – findes områder, hvor detaljeringsgraden er faldet. Når detaljeringsgraden falder, påvirker det ofte såvel den realøkonomiske fordeling som den funktionelle fordeling. I overgangsårene vil forandringerne formodentlig ikke være så tydelige. Men når samtlige regnskaber er omlagt til den nye fællesoffentlige kontoplan, foreligger risikoen for et databrud i forhold til de historiske tidsserier. Grønlands Statistik vil løbende vurdere udfaldet.

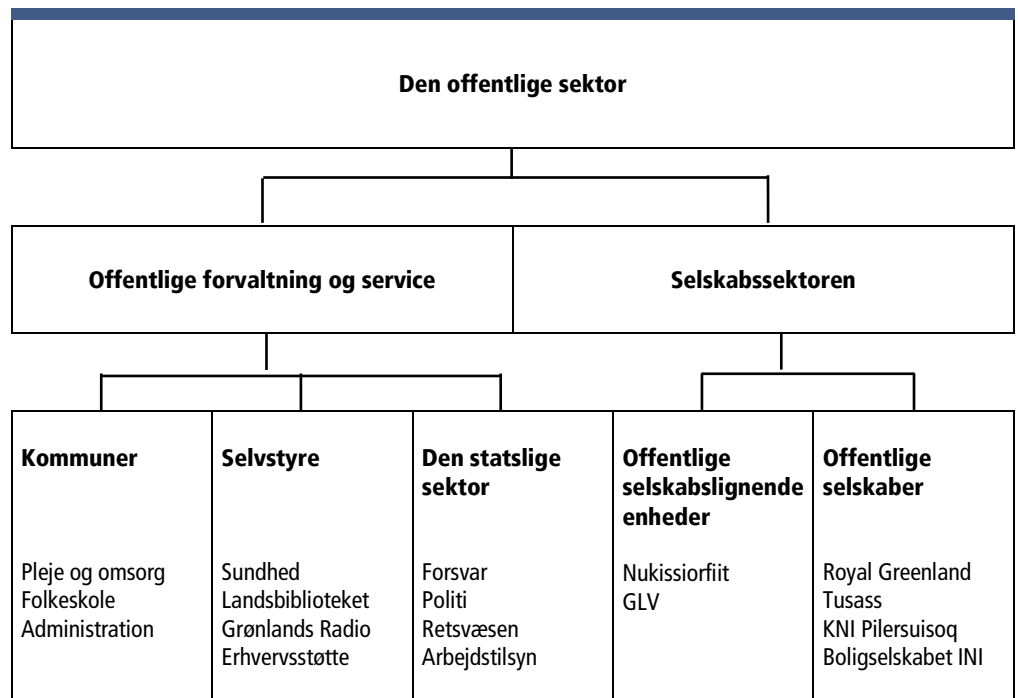
7. Begreber og retningslinjer

Statistikken opgøres i henhold til retningslinjerne beskrevet i de internationale nationalregnskabsmanualer, dvs. *System of National Accounts 1993* (SNA 93) og *Det Europæiske Nationalregnskabsystem 1995* (ENS 1995). Det danske statistiksystem over de offentlige finanser har været en væsentlig inspirationskilde for nærværende statistik.

Ved analyse af den offentlige økonomi er det vigtigt at holde sektorafrænsningen klar. Sammenhængen mellem de enkelte sektorer er illustreret i nedenstående figur, der danner udgangspunkt for gennemgangen i de følgende afsnit. De i figuren anførte eksempler er ikke udtømmende.

Figur 7.1

Den offentlige sektor



7.1 Offentlig forvaltning og service

Ikke-markedsmæssige offentlige tjenester

Den offentlige forvaltning og servicesektor omfatter myndigheder og institutioner, der overvejende producerer ikke-markedsmæssige offentlige tjenester til kollektivt forbrug, foretager omfordelinger af samfundets indkomster og formuer, samt generelt søger at fremme den økonomiske udvikling. Ved ikke-markedsmæssige tjenester forstås de tjenester, der aktivt kontrolleres af offentlige myndigheder, og som stilles gratis til rådighed for offentligheden.

Finansieringen af den offentlige forvaltning og servicesektor sker hovedsageligt gennem opkrævning af skatter og afgifter, til en mindre grad også gennem salg af varer og tjenester eller brugerbetaling fx i daginstitutioner.

Offentlig forvaltning og service i Grønlands opdeles i tre delsektorer:

- Den kommunale sektor
- Den selvstyrede sektor
- Den statslige sektor i Grønland

Kangerlussuaq og Pituffik

Den kommunale sektor er en samlet opgørelse af de offentlige finanser i de grønlandske kommuner. Pituffik – et område udenfor den kommunale inddeling – falder ind under den selvstyrede sektor. Kangerlussuaq behandles tilsvarende i perioden 1999-2001. Siden januar 2002 er administrationen af Kangerlussuaq samt finansieringen heraf varetaget som en bygd under Qeqqata Kommunia.

Den statslige sektor og den danske stat

Der skelnes mellem den statslige sektor i Grønland og den danske stat. Bloktilskuddet fra den danske stat til selvstyret indgår således i statistikken som en indtægt for selvstyret, men ikke som en udgift for den statslige sektor i Grønland.

Kun statslige udgifter afholdt i eller ved Grønland medtages

Den statslige sektor i Grønland omfatter økonomisk aktivitet på områder, der stadig varetages og finansieres direkte af den danske stat. I den forbindelse bør det bemærkes, at de danske ministeriers opgørelse af udgifter i forbindelse med Grønland ofte medtager samtlige udgifter vedrørende Grønland, herunder også udgifter afholdt i Danmark. I henhold til gældende internationale retningslinjer medtages i statistikken over Grønlands offentlige finanser imidlertid kun udgifter, der er afholdt i eller ved Grønland.

7.2 Den offentlige del af selskabssektoren

Et særligt træk ved Grønland er det store offentlige engagement i erhvervslivet. I henhold til de internationale retningslinjer foretages en opdeling af selskaberne, idet der skelnes mellem 1) selskaber, der er en del af offentlig forvaltning og service, 2) offentlige selskabslignende enheder (kvasiselskaber) samt 3) offentlige selskaber.

Selskaber under forvaltningen

Et selskab regnes som en del af forvaltningen, såfremt en større del af driftsudgifterne dækkes ved salg af varer og tjenester, dog mindre end 50 pct. Selskabets driftsudgifter indgår som en del af det offentlige konsum opsplittet i aflønning af ansatte og forbrug i produktionen, mens selskabets indtægter indgår som salg af varer og tjenester. Eksempler på sådanne selskaber er Asiaq/Misissueqqaarnerit (Grønlands Forundersøgelser) og Kalaallit Nunaata Radioa (KNR).

Offentlige kvasiselskaber

Offentlige selskabslignende enheder er enheder organiseret under selvstyret eller kommuner, og hvor mere end 50 pct. af de løbende driftsudgifter dækkes

gennem salg af varer og tjenesteydelser på markedsmæssige vilkår. De benævnes ofte som offentlige kvasiselskaber. I den selvstyrede sektor betragtes henholdsvis Nukissiorfiit (Energiforsyningen) og Mittarfeqarfiit (Grønlands Lufthavnsvæsen) som offentlige kvasiselskaber.

Offentlige selskaber

Offentlige selskaber ejes og/eller kontrolleres af det offentlige fx gennem aktiemajoritet, og er som regel organiseret som privatretlige enheder. Eksempler på sådanne selskaber er: A/S Boligselskabet INI, Royal Greenland A/S, KNI Pilersuisoq A/S, Tusass A/S, Royal Arctic Line A/S, Great Greenland A/S, Kalaallit Airports International A/S m.fl.

Overskud og subsidier

Offentlige kvasiselskaber og offentlige selskaber er ikke omfattet af statistikken over offentlig forvaltning og service, da disse enheder efter nationalregnskabets retningslinjer indgår i selskabssektoren. I det omfang offentlig forvaltning og service dækker sådanne selskabers løbende driftsunderskud registreres nettoudgiften dog som subsidier. På samme måde vil overførsler af eventuelle overførte overskud til offentlig forvaltning og service fra sådanne selskaber registreres som overført formueindkomst.

Kapitaltilskud

I henhold til de internationale retningslinjer skal kapitaltilskud til offentlige kvasiselskaber ikke medtages i en statistik over offentlige finanser med mindre der er tale om kapitaloverførsler til et kvasiselskab organisatorisk placeret i en anden sektor end tilskudsyderen. Således inkluderes eksempelvis kapitaltilskud fra selvstyret til de kommunalt ejede boliger, mens selvstyrets tilskud til egne kvasiselskaber som Nukissiorfiit (Grønlands Energiforsyning) udelades. Rationalet herfor er, at kapitaloverførsler til kvasiselskaber organiseret i samme offentlige delsektor som tilskudsyderen betragtes som erhvervelse af ejerandelsbeviser, og dermed som en finansiel forskydning. Såfremt et offentligt kvasiselskab sælges eller privatiseres, betragtes det som en afhændelse af ejerandelsbeviser, hvorfor indtægter fra salget heller ikke indgår i statistikken.

Grønlandske virksomheder modtog overførsler for 607 mio. kr. i 2021

Overførsler fra offentlig forvaltning og service til grønlandske virksomheder androg 607 mio. kr. i 2021. Heraf faldt 157 mio. kr. i form af subsidier til offentlige kvasiselskaber, mens andre virksomheder modtog 394 mio. kr. i subsidier. Kapitaltilskud til kvasiselskaber i andre sektorer samt andre virksomheder androg samlet 30 mio. kr., jf. tabel 1a i kapitel 8.

Kapitaltilskud på 104 mio. kr. holdes udenfor statistikken

Offentlig forvaltning og service yder endvidere kapitaltilskud til kvasiselskaber organiseret i samme sektor som tilskudsyderen. I den selvstyrede sektor drejer det sig typisk om kapitaltilskud til Nukissiorfiit (Energiforsyningen), Mittarfeqarfiit (Grønlands Lufthavnsvæsen) samt offentligt ejede boliger. I den kommunale sektor drejer det sig om kapitaltilskud til offentligt ejede boliger. Disse kapitaltilskud medtages ikke i statistikken over Grønlands offentlige finanser, idet kapitaltilskuddet

betragtes som et ejerandelsbevis; et aktiv, der senere kan sælges. Konkret betyder det, at kapitaltilskud til offentlige kvasiselskaber på 104 mio. kr. i 2021 ikke medtages i statistikken over Grønlands offentlige finanser. Heraf overførtes 29 mio. kr. til anlæg af landingsbaner m.m. samt 72 mio. kr. til forbedring og udvidelse af den offentlige ejede del af boligmassen.

7.3 Realøkonomisk fordeling

Den realøkonomiske fordeling af offentlige udgifter og indtægter har som formål at opdele aktiviteterne efter den måde, hvorpå ressourceallokeringen i økonomien påvirkes. Den realøkonomiske fordeling er forholdsvis entydig og derfor velegnet til sammenligning af sektoren for offentlig forvaltning og service på tværs af lande samt over tid.

Overordnet skelnes der mellem driftsudgifter og kapitaludgifter. Driftsudgifter er udgifter, der vedrører selve driften af den offentlige forvaltning og den deraf følgende produktion af varer og tjenesteydelser. Kapitaludgifter er udgifter, der vedrører investeringer og udbygning af kapitalapparatet i form af bygninger, maskiner o.l.

Driftsudgifter

Driftsudgifter opdeles på konsum og overførsler, idet:

- Konsum er udgifter til forbrugs- og investeringsaktivitet, hvor det offentlige umiddelbart lægger beslag på ressourcer (varer, tjenester og arbejdskraft) i den private sektor, og herved bidrager til den samlede indkomstdannelse i samfundet.
- Overførsler er omfordelende aktiviteter fx folkepension, hvortil der ikke knyttes ressourcer, men hvor der sker en omfordeling af formuer og indkomster mellem økonomiens forskellige sektorer.

Kapitaludgifter

Kapitaludgifter opdeles på kapitalakkumulation og kapitaloverførsler, idet:

- Kapitalakkumulation er den offentlige forvaltning og servicesektors opbygning af kapitalapparatet i form af nyinvesteringer samt bygge- og anlægsudgifter.
- Kapitaloverførslerne er investeringstilskud og overførsler øremærket til anlægsudgifter i andre offentlige delsektorer og virksomheder.

Sammenfattende haves således:

	Konsum
+	Overførsler
=	<u>Driftsudgifter</u>
	Kapitalakkumulation
+	Kapitaloverførsler
=	<u>Kapitaludgifter</u>
	Driftsudgifter
+	<u>Kapitaludgifter</u>
=	<u>Drifts- og kapitaludgifter i alt</u>

7.3.1 Realøkonomiske udgiftsposter

Nedenfor følger en gennemgang af posterne i den realøkonomiske opstilling af de offentlige udgifter og indtægter.

1. Aflønning af ansatte

Omfatter alle betalinger og ydelser fra offentlige arbejdsgivere som betaling for ansattes arbejde, herunder også naturalieydelser som fx fri bolig, bil, telefon. Omfatter også bidrag til sociale sikringsordninger som fx pensionsbidrag.

2. Forbrug af fast realkapital

Omfatter et skøn over værdiforringelsen af kapitalapparatets værdi pga. økonomisk forældelse og fysisk nedslidning af fx maskiner. Begrebet må ikke forveksles med afskrivninger i fx skattemæssig henseende.

3. Forbrug i produktionen

Omfatter udgifter til køb af varer og tjenester, herunder også ekstern konsulenthjælp, der forbruges/benyttes i produktionen af offentlige ydelser.

4. Sociale overførsler i naturalier

Ydelser, der produceres af private, men som købes af det offentlige og stilles til rådighed for brugerne fx gratis udlevering af medicin. Der er p.t. ikke tilstrækkelig information for opgørelse af sociale overførsler i naturalier i Grønland.

5. Salg af varer og tjenester

Omfatter brugerbetaling, salg af brugt inventar, salg af konsulentydelse til private eller andre sektorer, m.v. Der er kun tale om salg af varer/tjenester, hvor der foreligger betaling og hvor køberen kan siges at indgå i transaktionen frivilligt – ellers er der tale om en skat. Offentlige kvasiselskaber eller offentlige selskabers salg af varer produceret på markedsvilkår er ikke medregnet i denne kategori.

6. Konsum i alt

Da det offentlige tjenesteydelser stilles så godt som gratis til rådighed for befolkningen, foreligger der ingen priser til at værdiansætte produktionen med. I praksis måles værdien af konsumet derfor som summen af omkostninger der er medgået med fradrag af indtægter fra salg af varer og tjenester:

$$\begin{array}{r} \text{Aflønning af ansatte} \\ + \text{ Forbrug af fast realkapital} \\ + \text{ Forbrug i produktionen} \\ + \text{ Sociale overførsler i} \\ \text{naturalier} \\ \hline - \text{ Salg af varer og tjenester} \\ \hline = \text{ Konsum} \end{array}$$

7. Renter m.v.

Renteudgifter på offentlig gæld og kurstab på udstedte obligationer fordeles ud over lånets løbetid og disse andele tillægges løbende i opgørelsen af årets renteudgifter, således at der fås et retvisende billede af det offentlige samlede låneomkostninger.

8. Subsidier

Omfatter de løbende overførsler i form af driftstilskud, som den offentlige forvaltning og servicesektor overfører til producenter af markeds-mæssige ydelser, med henblik på at skabe arbejdspladser, samt påvirke priser og/eller lønninger.

- Til offentlige kvasiselskaber: Omfatter subsidier til de offentlige kvasiselskaber til dækning af løbende driftsunderskud.
- Til andre selskaber: Subsidier til offentlige og private selskaber til dækning af løbende driftsunderskud.

9. Andre løbende overførsler

Løbende overførsler til andre offentlige delsektorer, husholdninger, private nonprofit institutioner og til udlandet.

- *Til andre offentlige delsektorer:* Her er tale om selvstyrets bloktilskud til kommunerne. Bloktilskuddet fra den danske stat er ikke indregnet her, da der som nævnt skelnes mellem den danske stat, og den statslige sektor i Grønland.
- *Til sociale kasser og fonde:* Der er tale om enheder der leverer sociale ydelser, fx dagpenge, og hvor ansvaret for bidrag hertil og udbetalinger påhviler offentlig forvaltning og service. Ofte er det et lovkrav for store dele af befolkningen at indbetale til sådanne ordninger. Sociale kasser og fonde findes p.t. ikke i Grønland.
- *Til husholdninger:* Primært sociale overførsler som pensioner, arbejdsløsheds-, syge- og barseldagpenge, boligydelse, SU samt sociale sikringsydelse.
- *Til private nonprofit institutioner rettet mod husholdninger:* Primært tilskud til interesseorganisationer, herunder faglige organisationer, hvor husholdningernes interesser tilgodeses.

10. Løbende overførsler i alt

Summen af udgiftsposterne 7-9.

11. Driftsudgifter i alt

Summen af udgiftsposterne 1-9.

12. Faste nyinvesteringer

Omfatter erhvervelse af fast realkapital med en forventet levetid på over ét år, fx maskiner og bygninger. Kategorien omhandler især forbrændingsanlæg, samt veje, havne og broer, der ejes af offentlige forvaltning og service.

13. Køb af bygninger o.a. eksisterende investeringsgoder i øvrigt

Køb af ejendomme, hvor det vigtigste element er eksisterende bygninger og anlæg. Opgøres netto, med udgifter til køb af bygninger o.a., fratrukket indtægter ved salg af andre bygninger.

14. Lagerændring

Offentlige forvaltning og service har pr. definition kun strategiske lagre fx nødhjælpslagre eller interventionslagre som overskudslagre. Alle andre køb af varer forbruges pr. definition straks og betragtes som forbrug i produktionen. Størrelsen opgøres netto som indkøb til lager fratrukket forbrug fra lager.

15. Køb af jord og rettigheder

Køb af ejendomme (ikke medregnet bygninger og anlæg beliggende på grunden – disse hører under køb af bygninger o.a.). Medregnet her er også køb af rettigheder fx patenter, ophavsrettigheder og varemærker. Størrelsen opgøres netto fratrukket indtægt ved salg af tilsvarende.

16. Kapitalakkumulation i alt

Summen af udgiftsposterne 12-15.

17. Investeringstilskud og kapitaloverførsler i øvrigt
Overførsler, der er øremærkede, såsom hel eller delvis finansiering af nyinvesteringer, herunder kompensation for ødelæggelse eller beskadigelse ved naturkatastrofer o.l.

7.3.2 Realøkonomiske indtægtsposter

1. Bruttoestindkomst

Den del af bruttofaktorindkomsten ved produktionen af offentlige ydelser, der tilfalder den offentlige forvaltning og servicesektor. Da den offentlige produktionsværdi opgøres fra omkostningssiden, svarer bruttoestindkomsten pr. definition til forbruget af fast realkapital i den offentlige forvaltning og service:

	Aflønning af ansatte
+	Forbrug af fast realkapital
+	Forbrug i produktionen
+	<u>Produktionsværdi</u>
-	<u>Forbrug i produktionen</u>
=	<u>Bruttofaktorindkomst</u>
-	<u>Forbrug af fast realkapital</u>
=	<u>Bruttoestindkomst</u>

2. Udtræk af indkomst fra offentlige kvasiselskaber

Udbytte fra de udbyttegivende offentlige kvasiselskaber.

Bemærk, at det kun er de udbyttegivende kvasiselskaber, der posteres i denne kategori: Underskudsgivende offentlige kvasiselskaber posteres på udgiftssiden, under *Subsidier til offentlige kvasiselskaber*.

3. Renter samt udbytter

Renteindtægter samt udbytter fra de offentlige ejede aktieselskaber.

Bemærk, at subsidier til offentligt ejede aktieselskaber posteres på udgiftssiden, under *Subsidier til andre virksomheder*.

4. Indtægter fra jord og rettigheder m.v.

Den indtægt, som det offentlige via sit ejerskab af jord og rettigheder fx patenter får som modydelse for overdragelse af brugsretten.

5. Produktions- og importskatter (indirekte skatter)

Skatter og afgifter, der pålægges produktionen og importen af varer og tjenester. Her medtages to underpunkter: *Importskatter* (told) er den største enkeltpost, mens *Ensfragtafgift*, der finansierede ensprissystemet, medtages for belysning af dette særlige grønlandske forhold.

6. Løbende indkomst- og formueskatter (direkte skatter)

Alle obligatoriske betalinger, som det offentlige regelmæssigt opkræver af selskaber og husholdninger; personlige indkomstskatter, selskabsskatter, samt afgifter på køretøjer, herunder snescootere.

7. Obligatoriske bidrag til sociale sikringsordninger

Findes p.t. ikke i Grønland.

8. Frivillige bidrag til sociale sikringsordninger
Findes p.t. ikke i Grønland.
9. Imputerede bidrag til sociale sikringsordninger
Findes p.t. ikke i Grønland.
10. Andre løbende overførsler
Obligatoriske løbende bidrag fra andre offentlige delsektorer, andre indenlandske sektorer, samt udlandet. Det drejer sig primært om bloktilskud fra den danske stat til selvstyret, samt indtægter fra fiskerilicens i forbindelse med aftalen med EU.
11. Driftsindtægter i alt
Summen af indtægtsposterne 1-10.
12. Kapitalskatter
Skatter på formue og ejendom. Findes p.t. ikke i Grønland.
13. Andre kapitaloverførsler
Tilskud m.v. øremærket for afholdelse af anlægsudgifter.

7.4 Funktionel fordeling

Den funktionelle fordeling belyser det umiddelbare formål med de offentlige udgifter. Der anvendes den internationalt anerkendte klassifikation *Classification of Functions of Government*, COFOG. I opdelingen skelnes der overordnet mellem ti hovedgrupper af udgifter:

- Generelle offentlige tjenester
- Forsvar
- Offentlig orden og sikkerhed
- Økonomiske anliggender
- Miljøbeskyttelse
- Boliger og offentlige faciliteter
- Sundhedsvæsen
- Fritid, kultur og religion
- Undervisning
- Social beskyttelse

Nedenfor gennemgås den funktionelle fordeling med eksempler.

Generelle offentlige tjenester

- 1.1 Udøvende og lovgivende organer, skatte- og finansvæsen
Udgifter til den centrale og generelle, politiske og økonomiske administration samt tilhørende enheder fx Landsstyret, Landstinget og Ombudsmandsinstitutionen.
- 1.2 Økonomisk bistand til udlande
Økonomisk støtte i kontanter eller naturalier til udlande.

1.3 Generelle tjenester

Personaletjenester, generelle statistiske tjenesteydelser (Grønlands Statistik), offentlige registre, drift af bygninger, offentligt drevne trykkerier, centraliserede databehandlingstjenester.

1.4 Grundforskning og F&U inden for generelle offentlige tjenester

Udgifter, lån og tilskud til grundforskning fx ASIAQ.

1.5 Generelle offentlige tjenester m.v.

Udgifter til afholdelse af valg, folkeafstemninger, afskrivning på konsumposter.

1.6 Transaktioner i forb. med offentlig gæld og overførsler af generel art

Rentebetalinger og emissionsomkostninger i forbindelse med offentlige lån. Overførsler af generel art mellem forskellige forvaltningsniveauer fx selvstyrets generelle overførsler til kommunerne.

Forsvar

2.1 Militære forsvar m.v.

Udgifter til det militære forsvar; Arktisk Kommando og Siriuspatruljen.

2.2 Civilforsvar

Administration af civilforsvar samt støttetjenester for civilforsvar.

Offentlig orden og sikkerhed

3.1 Politi

Udgifter til politi samt fiskeriinspektion.

3.2 Brandvæsen

Udgifter til brandvæsen.

3.3 Domstole

Udgifter til retsvæsen.

3.4 Fængsler

Udgifter til fængsler og anstalter.

3.5 Offentlig orden og sikkerhed m.v.

Andre udgifter til orden og sikkerhed m.v.

Økonomiske anliggender

4.1 Generelle anliggender inden for økonomi, handel og arbejdsmarked

Udgifter vedr. eksportfremstød, handelspolitikker, generel regulering af monopoler, registrering af varemærker og ophavsret, vejrudsigt, styring af arbejdsmarked, generel erhvervsstøtte, arbejdsformidling, forbrugerinteresser.

4.2 Landbrug, skovbrug, fiskeri og jagt

Udgifter til kontrol, støtte og regulering af disse erhverv.

4.3 Brændstof og energi

Udgifter til kontrol og leverancer af el, varme og gas. Efterforskning af mineralolie- og naturgasforekomster m.m.

4.4 Råstofudvinding, fremstillingsvirk. og bygge- og anlægsvirksomhed

Udgifter til kontrol, støtte og regulering af disse erhverv.

4.5 Transport, kommunikation og andre erhverv

Drift, anlæg og vedligeholdelse af veje (herunder broer og tunneller), vandveje og havne (herunder istjeneste), jernbaner, lufttransport, samt anden transport (herunder kommunal drift af eller støtte til busselskaber).

4.6 F&U i emner inden for økonomi

Udgifter til forskning og udviklingen inden for økonomiske anliggender.

4.7 Økonomiske anliggender m.v.

Øvrige udgifter til økonomiske anliggender fx generelle tilskud der ikke kan henføres til en af ovenstående sektorer.

Miljøbeskyttelse

5.1 Affalds- og spildevandshåndtering, forureningsbekæmpelse

Udgifter til indsamling, behandling og bortskaffelse af affald. Drift og anlæg af kloakeringssystemer og spildevandshåndtering. Udgifter til beskyttelse af atmosfæren og klimaet, beskyttelse af jord og grundvand, forureningsbekæmpelse m.m.

5.2 Beskyttelse af biodiversitet og landskab

Udgifter til beskyttelse af dyre- og planteliv samt landskaber.

5.3 Miljøbeskyttelse m.v.

Øvrige udgifter til miljøbeskyttelse, generelle overførsler til miljøbeskyttelse.

Boliger og offentlige faciliteter

6.1 Boligbyggeri

Udgifter forbundet med tilsyn, opretholdelse og forbedring af boligmassen, samt tilskud givet efter andre kriterier end husstandsindkomst boligbørnetilskud.

6.2 Boliger og offentlige faciliteter

By- og egnsudvikling: Udgifter til generel byggemodning, landmåling, planlægningsinstitutioner m.v. Konstruktion og vedligeholdelse af offentlige vandværker, taphuse, rørledninger m.v. Gadebelysning, Forskning og udvikling inden for boliger og offentlige faciliteter.

Sundhedsvæsen

7.1 Medicinske produkter, apparater og udstyr

Udgifter vedr. levering af farmaceutiske og medicinske produkter samt medicinsk udstyr som fx briller, høreapparater m.m.

7.2 Ambulant behandling

Individuelle sundhedstjenester vedr. almen lægehjælp, speciallægehjælp, tandbehandling samt paramedicinske ydelser fx akupunktur, forpleje m.m.

7.3 Hospitalstjenester

Individuelle sundhedstjenester, der falder ind under hospitalsvæsenet, pleje- og rekonvalescenthjem samt medicinske centre og fødeklionikker.

7.4 F&U inden for sundhedsvæsen

Udgifter vedr. forskning og udvikling inden for sundhedsvæsenet.

7.5 Sundhedsvæsen m.v.

Øvrige udgifter vedr. drift af sundhedsvæsenet.

Fritid, kultur og religion

8.1 Fritids- og sportstjenester

Anlæg og vedligeholdelse af rekreative områder; sportspladser, legepladser samt tilskud til idrætsforeninger.

8.2 Kulturtjenester

Forsamlingshuse, biblioteker, museer, teatre, historiske bygninger, sangkor, kulturelle aktiviteter, radio og tv, aviser, pladeselskaber

8.3 Religiøse og andre organisationer

Udgifter til drift af Folkekirken, tilskud til ungdoms- og sociale organisationer, fagforeninger, politiske partier m.m.

8.4 Fritid, kultur og religion m.v.

Forvaltning, koordination og overvågning af overordnede politikker vedr. området. Øvrige udgifter til fritid, kultur og religion der ikke kan henføres til en af ovenstående sektorer.

Undervisning

9.1 Folkeskolen og lign.

Udgifter til folkeskolen, ungdoms- og efterskoler.

9.2 Ungdomsuddannelsesnivea

Udgifter til skoler under ungdomsuddannelserne fx gymnasier, handelsskoler og tekniske skoler.

9.3 Højere og videregående uddannelse

Udgifter til skoler under højere- og videregående uddannelser fx universiteter.

9.4 Undervisning uden for niveauplacering

Udgifter til skoler uden for niveauplacering fx voksen- og efteruddannelse.

9.5 Undervisning m.v.

Udgifter til drift af kollegier og hjælpetjenester i forbindelse med undervisning samt administration af området.

Social beskyttelse

10.1 Sygdom og invaliditet

Overførsler fra det offentlige, der kompenserer for manglende eller reduceret indkomst fx sygedagpenge, revalidering, udgifter ved arbejdsprøvning og fleksjob. Drift af sociale institutioner for handicappede.

10.2 Alderdom

Overførsler fra det offentlige ved førtidspension og pension, hjælpemidler til ældre, hjemmehjælp samt drift af sociale institutioner fx alderdomshjem.

10.3 Familie og børn

Social beskyttelse i form af kontante ydelser og ydelser i naturalier til familier med børn. Barseldagpenge, børnepenge. Udgifter til sociale institutioner fx dagpleje, børnehaver, børnehjem, plejefamilier m.m.

10.4 Arbejdsløshed

Overførsler fra det offentlige, der kompenserer for manglende eller reduceret indkomst ved arbejdsløshed.

10.5 Bolig

Boligsikring samt anden social beskyttelse i form af ydelser til husholdninger som hjælp til betaling af boligudgifter.

10.6 Sociale ydelser i.a.n.

Individuelle sociale ydelser til personer, som er eller risikerer at blive socialt marginaliseret fx ubemidlede, lavindkomstgrupper, alkohol- og stofmisbrugere, voldsofre m.v. Udgifter til krisecentre, forebyggelse og anden offentlig hjælp.

10.7 Social beskyttelse m.v.

Øvrige udgifter til social beskyttelse samt F&U inden for social beskyttelse.

8. Tabelafsnit

Publikationens sidste del er et tabelafsnit med tabeller af større detaljeringsgrad. Tabelafsnittet indeholder følgende tabelmateriale:

Realøkonomisk fordeling 2017-2021:

Tabel 1a. Udgifter og indtægter i den samlede offentlige forvaltning og servicesektor

Tabel 1b. Udgifter og indtægter i den kommunale sektor

Tabel 1c. Udgifter og indtægter i den selvstyrede sektor

Tabel 1d. Udgifter og indtægter i den statslige sektor

Funktionel fordeling 2017-2021:

Tabel 2a. Udgifter i den samlede offentlige forvaltning og servicesektor

Tabel 2b. Udgifter i den kommunale sektor

Tabel 2c. Udgifter i den selvstyrede sektor

Tabel 2d. Udgifter i den statslige sektor

Funktionel og realøkonomisk krydsfordeling 2021:

Tabel 3a. Udgifter i den samlede offentlige forvaltning og servicesektor

Tabel 3b. Udgifter i den kommunale sektor

Tabel 3c. Udgifter i den selvstyrede sektor

Tabel 3d. Udgifter i den statslige sektor

Tabellerne findes også i Statistikbanken, hvor følgende tabeller er opdateret:

Henvielse til Statistikbanken

<http://bank.stat.gl/OFDKRD>

<http://bank.stat.gl/OFDKRD>

<http://bank.stat.gl/OFDREAI>

<http://bank.stat.gl/OFDREAU>

Funktionel fordeling af offentlige udgifter efter sektor og funktion 1994-2021

Realøkonomisk og funktionel fordeling af offentlige udgifter efter sektor, funktion og udgift 1994-2021

Realøkonomisk fordeling af offentlige indtægter efter sektor og transaktion 1994-2021

Realøkonomisk fordeling af offentlige udgifter efter sektor og transaktion 1994-2021

Tabel 1a. Udgifter i offentlig forvaltning og service, realøkonomisk fordeling

I	Udgifter	2017	2018	2019	2020	2021
		1.000 kr.				
1	Aflønning af ansatte	4.490.812	4.649.920	4.932.860	5.123.655	5.350.508
2	Forbrug af fast realkapital	614.151	620.620	631.282	652.463	664.157
3	Forbrug i produktionen	4.145.453	4.303.892	4.487.248	4.578.036	4.424.197
4	Sociale overførsler i naturalier	-	-	-	-	-
5	Salg af varer og tjenester	1.014.956	981.378	922.388	873.015	946.012
6	Konsum i alt (1+2+3+4-5)	8.235.461	8.593.054	9.129.003	9.481.139	9.492.849
7	Renter m.v.	18.131	24.860	21.879	19.252	21.599
8	Subsidier	456.007	532.426	536.846	638.031	572.369
8.1	Til offentlige kvasiselskaber	82.666	158.275	168.578	157.064	178.082
8.2	Til andre virksomheder	373.342	374.151	368.268	480.967	394.287
9	Andre løbende overførsler	1.476.491	1.473.457	1.421.752	1.442.714	1.469.469
9.1	Til andre offentlige delsektorer	-	-	-	-	-
9.1.1	Den statslige sektor i Grønland	-	-	-	-	-
9.1.2	Sociale kasser og fonde	-	-	-	-	-
9.1.3	Den selvstyrede sektor	-	-	-	-	-
9.1.4	Den kommunale sektor	-	-	-	-	-
9.2	Til husholdninger	1.260.117	1.252.341	1.227.411	1.239.233	1.263.774
9.3	Til private nonprofit institutioner	216.375	221.116	194.340	203.481	205.695
9.4	Til udlandet	-	-	-	-	-
9.4.1	Til den danske stat	-	-	-	-	-
9.4.2	Til Danmark i øvrigt	-	-	-	-	-
9.4.3	Til udland i øvrigt	-	-	-	-	-
10	Løbende overførsler i alt (7+8+9)	1.950.630	2.030.744	1.980.477	2.099.997	2.063.437
11	Driftsudgifter i alt (6+10)	10.186.091	10.623.797	11.109.480	11.581.136	11.556.286
12	Faste nyinvesteringer	865.158	757.198	669.436	957.787	944.908
13	Køb af bygninger o.a. eksisterende investeringsgoder i øvrigt	2.544	10.249	-7.291	-14.862	-5.457
14	Lagerændring	-	-	-	-	-
15	Køb af jord og rettigheder, netto	-	-8.023	-38.506	3.149	-56
16	Kapitalakkumulation i alt (12+13+14+15)	867.702	759.424	623.639	946.074	939.395
17	Investeringsstilskud og kapitaloverførsler i øvrigt	95.178	207.974	51.520	79.464	134.304
17.1	Til offentlige kvasiselskaber	-	-	14.400	30.000	35.001
17.2	Til andre virksomheder	745	97.258	151	17	0
17.3	Til andre offentlige delsektorer	-	-	-	-	-
17.3.1	Den statslige sektor i Grønland	-	-	-	-	-
17.3.2	Sociale kasser og fonde	-	-	-	-	-
17.3.3	Den selvstyrede sektor	-	-	-	-	-
17.3.4	Den kommunale sektor	-	-	-	-	-
17.4	Til husholdninger	90.618	110.716	36.969	49.447	99.303
17.5	Til private nonprofit institutioner	3.815	-	-	-	-
17.6	Til udlandet	-	-	-	-	-
17.6.1	Til Danmark	-	-	-	-	-
17.6.2	Til udland i øvrigt	-	-	-	-	-
18	Kapitaloverførsler i alt (17)	95.178	207.974	51.520	79.464	134.304
19	Kapitaludgifter (16+18)	962.880	967.398	675.158	1.025.538	1.073.698
20	Drifts- og kapitaludgifter i alt (11+19)	11.148.971	11.591.195	11.784.639	12.606.673	12.629.985

Anm. Opgørelsen er konsolideret, og overførsler mellem de offentlige delsektorer er derfor, i henhold til ENS 1995, ikke medtaget. Derudover er kapitaltilskud til egne kvasiselskaber ikke indeholdt i statistikken. I 2021 udgør kapitaltilskud til egne kvasiselskaber 104 mio. kr.

Tabel 1a (fortsat). Indtægter i offentlig forvaltning og service, realøkonomisk fordeling

II	Indtægter	2017	2018	2019	2020	2021
		1.000 kr.				
1	Bruttoestindkomst	614.151	620.620	631.282	652.463	664.157
2	Udtræk af indkomst fra offentlige kvasiselskaber	117.067	98.234	92.724	115.256	94.525
3	Renter samt udbytter	343.111	413.091	873.317	322.188	369.739
3.1	Effektive renter m.m.	131.327	102.861	187.043	179.826	176.772
3.2	Udbytter	211.784	310.230	686.274	142.362	192.967
4	Indtægter fra jord og rettigheder m.v.	-	-	-	-	-
4.1	Koncessionsafgifter	-	-	-	-	-
4.2	Andre rettigheder, patenter m.v.	-	-	-	-	-
5	Produktions- og importskatter	1.043.948	1.200.686	1.207.097	1.238.777	1.232.600
5.1	Importskatter	488.749	477.874	520.485	566.540	601.340
5.2	Ensfraftafgifter	-	-	-	-	-
5.3	Andre afgifter	555.199	722.812	686.612	672.237	631.260
6	Løbende indkomst- og formueskatter	4.280.004	5.036.008	4.618.300	4.907.434	4.913.475
7	Obligatoriske bidrag til sociale sikringsordninger	-	-	-	-	-
8	Frivillige bidrag til sociale sikringsordninger	-	-	-	-	-
9	Imputerede bidrag til sociale sikringsordninger	-	-	-	-	-
10	Andre løbende overførsler i alt	5.264.447	5.390.568	5.571.667	5.630.917	5.506.128
10.1	Fra andre offentlige delsektorer	-	-	-	-	-
10.1.1	Den statslige sektor i Grønland	-	-	-	-	-
10.1.2	De sociale kasser og fonde	-	-	-	-	-
10.1.3	Den selvstyrede sektor	-	-	-	-	-
10.1.4	Den kommunale sektor	-	-	-	-	-
10.2	Fra andre indenlandske sektorer	384	84	-	-	-
10.3	Fra udlandet	5.264.063	5.390.484	5.571.667	5.630.917	5.506.128
10.3.1	EU's institutioner	348.444	354.131	341.882	375.289	188.717
10.3.2	Udland i øvrigt	-	-	-	-	-
10.3.3	Den danske stat	4.915.619	5.036.352	5.229.785	5.255.628	5.317.412
10.3.3.1	Bloktilskud m.v.	3.765.068	3.832.525	3.857.300	3.911.299	3.942.600
10.3.3.2	Refusioner	1.150.551	1.203.827	1.372.485	1.344.329	1.374.812
11	Driftsindtægter i alt (1+2+3+4+5+6+7+8+9+10)	11.662.729	12.759.206	12.994.387	12.867.035	12.780.624
12	Kapitalskatter	-	-	-	-	-
13	Andre kapitaloverførsler	25	-	-	-	-
13.1	Fra andre offentlige delsektorer	-	-	-	-	-
13.1.1	Den statslige sektor i Grønland	-	-	-	-	-
13.1.2	Sociale kasser og fonde	-	-	-	-	-
13.1.3	Den selvstyrede sektor	-	-	-	-	-
13.1.4	Den kommunale sektor	-	-	-	-	-
13.2	Fra andre indenlandske sektorer	25	-	-	-	-
13.3	Fra udland	-	-	-	-	-
13.3.1	EU's institutioner	-	-	-	-	-
13.3.2	Udland i øvrigt	-	-	-	-	-
13.3.3	Den danske stat	-	-	-	-	-
14	Kapitalindtægter i alt (12+13)	25	-	-	-	-
15	Drifts- og kapitalindtægter i alt (11+14)	11.662.754	12.759.206	12.994.387	12.867.035	12.780.624
	Driftsoverskud = Bruttoopsparing (II.11-I.11)	1.476.638	2.135.409	1.884.906	1.285.899	1.224.337
	Drifts- og kapitaloverskud = Fordringserhvervelse (II.15-I.20)	513.783	1.168.011	1.209.748	260.361	150.639

Tabel 1b. Udgifter i den kommunale sektor, realøkonomisk fordeling

I	Udgifter	2017	2018	2019	2020	2021
		1.000 kr.				
1	Aflønning af ansatte	2.150.811	2.217.959	2.369.025	2.458.581	2.597.100
2	Forbrug af fast realkapital	310.256	315.514	322.719	336.197	341.510
3	Forbrug i produktionen	1.518.978	1.645.740	1.758.308	1.685.045	1.682.402
4	Sociale overførsler i naturalier	-	-	-	-	-
5	Salg af varer og tjenester	270.859	210.600	232.171	216.170	222.906
6	Konsum i alt (1+2+3+4-5)	3.709.186	3.968.612	4.217.881	4.263.652	4.398.106
7	Renter m.v.	4.246	9.479	8.584	7.480	10.637
8	Subsidier	77.861	96.708	105.925	85.355	97.169
8.1	Til offentlige kvasiselskaber	54.921	72.862	90.080	67.699	79.733
8.2	Til andre virksomheder	22.940	23.847	15.845	17.655	17.437
9	Andre løbende overførsler	1.136.736	1.103.686	1.065.981	1.097.695	1.098.811
9.1	Til andre offentlige delsektorer	-	-	-	-	-
9.1.1	Den statslige sektor i Grønland	-	-	-	-	-
9.1.2	Sociale kasser og fonde	-	-	-	-	-
9.1.3	Den selvstyrede sektor	-	-	-	-	-
9.1.4	Den kommunale sektor	-	-	-	-	-
9.2	Til husholdninger	1.062.611	1.029.237	1.010.506	1.036.976	1.041.919
9.3	Til private nonprofit institutioner	74.125	74.449	55.474	60.719	56.891
9.4	Til udlandet	-	-	-	-	-
9.4.1	Til den danske stat	-	-	-	-	-
9.4.2	Til Danmark i øvrigt	-	-	-	-	-
9.4.3	Til udland i øvrigt	-	-	-	-	-
10	Løbende overførsler i alt (7+8+9)	1.218.843	1.209.873	1.180.490	1.190.530	1.206.617
11	Driftsudgifter i alt (6+10)	4.928.029	5.178.486	5.398.371	5.454.181	5.604.723
12	Faste nyinvesteringer	503.345	434.205	380.570	548.783	472.104
13	Køb af bygninger o.a. eksisterende investeringsgoder i øvrigt	2.544	3.254	667	-505	-5.825
14	Lagerændring	-	-	-	-	-
15	Køb af jord og rettigheder, netto	-	-8.023	-506	3.149	-56
16	Kapitalakkumulation i alt (12+13+14+15)	505.889	429.436	380.731	551.427	466.223
17	Investeringsstilskud og kapitaloverførsler i øvrigt	3.815	-	14.400	30.000	35.000
17.1	Til offentlige kvasiselskaber	-	-	14.400	30.000	35.000
17.2	Til andre virksomheder	-	-	-	-	-
17.3	Til andre offentlige delsektorer	-	-	-	-	-
17.3.1	Den statslige sektor i Grønland	-	-	-	-	-
17.3.2	Sociale kasser og fonde	-	-	-	-	-
17.3.3	Den selvstyrede sektor	-	-	-	-	-
17.3.4	Den kommunale sektor	-	-	-	-	-
17.4	Til husholdninger	-	-	-	-	-
17.5	Til private nonprofit institutioner	3.815	-	-	-	-
17.6	Til udlandet	-	-	-	-	-
17.6.1	Til Danmark	-	-	-	-	-
17.6.2	Til udland i øvrigt	-	-	-	-	-
18	Kapitaloverførsler i alt (17)	3.815	-	14.400	30.000	35.000
19	Kapitaludgifter (16+18)	509.704	429.436	395.131	581.427	501.223
20	Drifts- og kapitaludgifter i alt (11+19)	5.437.734	5.607.922	5.793.501	6.035.608	6.105.946

Anm. Opgørelsen er konsolideret, og overførsler mellem de offentlige delsektorer er derfor, i henhold til ENS 1995, ikke medtaget. Derudover er kapitaltilskud til egne kvasiselskaber ikke indeholdt i statistikken. I 2021 udgør kapitaltilskud til kommunernes egne kvasiselskaber 76 mio. kr.

Tabel 1b (fortsat). Indtægter i den kommunale sektor, realøkonomisk fordeling

II	Indtægter	2017	2018	2019	2020	2021
		1.000 kr.				
1	Bruttoestindkomst	310.256	315.514	322.719	336.197	341.510
2	Udtræk af indkomst fra offentlige kvasiselskaber	62.967	49.749	53.739	47.789	45.442
3	Renter samt udbytter	27.948	29.512	66	-298	58
3.1	Effektive renter m.m.	5.948	2.089	46	-298	39
3.2	Udbytter	22.000	27.422	20	-	19
4	Indtægter fra jord og rettigheder m.v.	-	-	-	-	-
4.1	Koncessionsafgifter	-	-	-	-	-
4.2	Andre rettigheder, patenter m.v.	-	-	-	-	-
5	Produktions- og importskatter	-	-	-	-	-
5.1	Importskatter	-	-	-	-	-
5.2	Ensfraftafgifter	-	-	-	-	-
5.3	Andre afgifter	-	-	-	-	-
6	Løbende indkomst- og formueskatter	3.004.559	3.277.948	3.427.881	3.517.926	3.674.092
7	Obligatoriske bidrag til sociale sikringsordninger	-	-	-	-	-
8	Frivillige bidrag til sociale sikringsordninger	-	-	-	-	-
9	Imputerede bidrag til sociale sikringsordninger	-	-	-	-	-
10	Andre løbende overførsler i alt	2.106.169	2.225.726	2.234.857	2.221.188	2.124.082
10.1	Fra andre offentlige delsektorer	2.105.785	2.225.642	2.234.857	2.221.188	2.124.082
10.1.1	Den statslige sektor i Grønland	-	-	-	-	-
10.1.2	De sociale kasser og fonde	-	-	-	-	-
10.1.3	Den selvstyrede sektor	2.105.785	2.225.642	2.234.857	2.221.188	2.124.082
10.1.4	Den kommunale sektor	-	-	-	-	-
10.2	Fra andre indenlandske sektorer	384	84	-	-	-
10.3	Fra udlandet	-	-	-	-	-
10.3.1	EU's institutioner	-	-	-	-	-
10.3.2	Udland i øvrigt	-	-	-	-	-
10.3.3	Den danske stat	-	-	-	-	-
10.3.3.1	Bloktilskud m.v.	-	-	-	-	-
10.3.3.2	Refusioner	-	-	-	-	-
11	Driftsindtægter i alt (1+2+3+4+5+6+7+8+9+10)	5.511.899	5.898.448	6.039.262	6.122.802	6.185.184
12	Kapitalskatter	-	-	-	-	-
13	Andre kapitaloverførsler	53.118	9.570	806	-	-
13.1	Fra andre offentlige delsektorer	53.093	9.570	806	-	-
13.1.1	Den statslige sektor i Grønland	-	-	-	-	-
13.1.2	Sociale kasser og fonde	-	-	-	-	-
13.1.3	Den selvstyrede sektor	53.093	9.570	806	-	-
13.1.4	Den kommunale sektor	-	-	-	-	-
13.2	Fra andre indenlandske sektorer	25	-	-	-	-
13.3	Fra udland	-	-	-	-	-
13.3.1	EU's institutioner	-	-	-	-	-
13.3.2	Udland i øvrigt	-	-	-	-	-
13.3.3	Den danske stat	-	-	-	-	-
14	Kapitalindtægter i alt (12+13)	53.118	9.570	806	-	-
15	Drifts- og kapitalindtægter i alt (11+14)	5.565.017	5.908.019	6.040.068	6.122.802	6.185.184
	Driftsoverskud = Bruttoopsparing (II.11-I.11)	583.870	719.963	640.892	668.621	580.462
	Drifts- og kapitaloverskud = Fordringserhvervelse (II.15-I.20)	127.283	300.097	246.566	87.194	79.239

Tabel 1c. Udgifter i den selvstyrede sektor, realøkonomisk fordeling

I	Udgifter	2017	2018	2019	2020	2021
		1.000 kr.				
1	Aflønning af ansatte	1.880.486	1.929.501	1.979.008	2.082.946	2.131.732
2	Forbrug af fast realkapital	291.407	293.110	296.868	304.664	311.473
3	Forbrug i produktionen	1.809.252	1.818.063	1.890.455	2.056.282	1.858.550
4	Sociale overførsler i naturalier	-	-	-	-	-
5	Salg af varer og tjenester	617.910	632.056	551.269	576.987	592.226
6	Konsum i alt (1+2+3+4-5)	3.363.235	3.408.618	3.615.063	3.866.906	3.709.529
7	Renter m.v.	13.885	15.381	13.295	11.772	10.962
8	Subsidier	378.147	435.718	430.921	552.676	475.200
8.1	Til offentlige kvasiselskaber	27.745	85.414	78.497	89.365	98.349
8.2	Til andre virksomheder	350.402	350.304	352.423	463.311	376.850
9	Andre løbende overførsler	2.386.892	2.573.681	2.559.374	2.543.063	2.500.032
9.1	Til andre offentlige delsektorer	2.047.137	2.203.910	2.203.603	2.198.044	2.129.373
9.1.1	Den statslige sektor i Grønland	-	-	-	-	-
9.1.2	Sociale kasser og fonde	-	-	-	-	20.300
9.1.3	Den selvstyrede sektor	-	-	-	-	-
9.1.4	Den kommunale sektor	2.047.137	2.203.910	2.203.603	2.198.044	2.109.073
9.2	Til husholdninger	197.506	223.104	216.905	202.258	221.855
9.3	Til private nonprofit institutioner	142.250	146.667	138.866	142.761	148.804
9.4	Til udlandet	-	-	-	-	-
9.4.1	Til den danske stat	-	-	-	-	-
9.4.2	Til Danmark i øvrigt	-	-	-	-	-
9.4.3	Til udland i øvrigt	-	-	-	-	-
10	Løbende overførsler i alt (7+8+9)	2.778.924	3.024.781	3.003.590	3.107.512	2.986.193
11	Driftsudgifter i alt (6+10)	6.142.158	6.433.399	6.618.652	6.974.417	6.695.722
12	Faste nyinvesteringer	361.813	322.993	288.746	403.654	472.034
13	Køb af bygninger o.a. eksisterende investeringsgoder i øvrigt	-	6.995	-7.958	-14.357	368
14	Lagerændring	-	-	-	-	-
15	Køb af jord og rettigheder, netto	-	-	-38.000	-	-
16	Kapitalakkumulation i alt (12+13+14+15)	361.813	329.988	242.788	389.297	472.402
17	Investeringsstilskud og kapitaloverførsler i øvrigt	203.104	239.276	69.180	72.608	114.313
17.1	Til offentlige kvasiselskaber	-	-	-	-	1
17.2	Til andre virksomheder	745	97.258	151	17	0
17.3	Til andre offentlige delsektorer	111.741	31.302	32.061	23.144	15.009
17.3.1	Den statslige sektor i Grønland	-	-	-	-	-
17.3.2	Sociale kasser og fonde	-	-	-	-	-
17.3.3	Den selvstyrede sektor	-	-	-	-	-
17.3.4	Den kommunale sektor	111.741	31.302	32.061	23.144	15.009
17.4	Til husholdninger	90.618	110.716	36.969	49.447	99.303
17.5	Til private nonprofit institutioner	-	-	-	-	-
17.6	Til udlandet	-	-	-	-	-
17.6.1	Til Danmark	-	-	-	-	-
17.6.2	Til udland i øvrigt	-	-	-	-	-
18	Kapitaloverførsler i alt (17)	203.104	239.276	69.180	72.608	114.313
19	Kapitaludgifter (16+18)	564.917	569.265	311.968	461.905	586.714
20	Drifts- og kapitaludgifter i alt (11+19)	6.707.076	7.002.663	6.930.621	7.436.322	7.282.437

Anm. Opgørelsen er konsolideret, og overførsler mellem de offentlige delsektorer er derfor, i henhold til ENS 1995, ikke medtaget. Derudover er kapitaltilskud til egne kvasiselskaber ikke indeholdt i statistikken. I 2021 udgør kapitaltilskud til selvstyrets egne kvasiselskaber 29 mio. kr

Tabel 1c (fortsat). Indtægter i den selvstyrede sektor, realøkonomisk fordeling

II	Indtægter	2017	2018	2019	2020	2021
		1.000 kr.				
1	Bruttoestindkomst	291.407	293.110	296.868	304.664	311.473
2	Udtræk af indkomst fra offentlige kvasiselskaber	54.101	48.486	38.985	67.467	49.084
3	Renter samt udbytter	315.163	383.579	873.250	322.486	369.681
3.1	Effektive renter m.m.	125.379	100.772	186.997	180.124	176.733
3.2	Udbytter	189.784	282.808	686.254	142.362	192.948
4	Indtægter fra jord og rettigheder m.v.	-	-	-	-	-
4.1	Koncessionsafgifter	-	-	-	-	-
4.2	Andre rettigheder, patenter m.v.	-	-	-	-	-
5	Produktions- og importskatter	1.043.948	1.200.686	1.207.097	1.238.777	1.232.600
5.1	Importskatter	488.749	477.874	520.485	566.540	601.340
5.2	Ensfraftafgifter	-	-	-	-	-
5.3	Andre afgifter	555.199	722.812	686.612	672.237	631.260
6	Løbende indkomst- og formueskatter	1.275.445	1.758.060	1.190.419	1.389.508	1.239.382
7	Obligatoriske bidrag til sociale sikringsordninger	-	-	-	-	-
8	Frivillige bidrag til sociale sikringsordninger	-	-	-	-	-
9	Imputerede bidrag til sociale sikringsordninger	-	-	-	-	-
10	Andre løbende overførsler i alt	4.113.512	4.186.656	4.287.182	4.286.588	4.131.317
10.1	Fra andre offentlige delsektorer	-	-	88.000	-	-
10.1.1	Den statslige sektor i Grønland	-	-	88.000	-	-
10.1.2	De sociale kasser og fonde	-	-	-	-	-
10.1.3	Den selvstyrede sektor	-	-	-	-	-
10.1.4	Den kommunale sektor	-	-	-	-	-
10.2	Fra andre indenlandske sektorer	-	-	-	-	-
10.3	Fra udlandet	4.113.512	4.186.656	4.199.182	4.286.588	4.131.317
10.3.1	EU's institutioner	348.444	354.131	341.882	375.289	188.717
10.3.2	Udland i øvrigt	-	-	-	-	-
10.3.3	Den danske stat	3.765.068	3.832.525	3.857.300	3.911.299	3.942.600
10.3.3.1	Bloktilskud m.v.	3.765.068	3.832.525	3.857.300	3.911.299	3.942.600
10.3.3.2	Refusioner	-	-	-	-	-
11	Driftsindtægter i alt (1+2+3+4+5+6+7+8+9+10)	7.093.575	7.870.577	7.893.802	7.609.490	7.333.537
12	Kapitalskatter	-	-	-	-	-
13	Andre kapitaloverførsler	-	-	-	-	-
13.1	Fra andre offentlige delsektorer	-	-	-	-	-
13.1.1	Den statslige sektor i Grønland	-	-	-	-	-
13.1.2	Sociale kasser og fonde	-	-	-	-	-
13.1.3	Den selvstyrede sektor	-	-	-	-	-
13.1.4	Den kommunale sektor	-	-	-	-	-
13.2	Fra andre indenlandske sektorer	-	-	-	-	-
13.3	Fra udland	-	-	-	-	-
13.3.1	EU's institutioner	-	-	-	-	-
13.3.2	Udland i øvrigt	-	-	-	-	-
13.3.3	Den danske stat	-	-	-	-	-
14	Kapitalindtægter i alt (12+13)	-	-	-	-	-
15	Drifts- og kapitalindtægter i alt (11+14)	7.093.575	7.870.577	7.893.802	7.609.490	7.333.537
	Driftsoverskud = Bruttoopsparing (II.11-I.11)	951.417	1.437.178	1.275.149	635.072	637.815
	Drifts- og kapitaloverskud = Fordringserhvervelse (II.15-I.20)	386.500	867.913	963.181	173.167	51.101

Tabel 1d. Udgifter i den statslige sektor, realøkonomisk fordeling

I	Udgifter	2017	2018	2019	2020	2021
				1.000 kr.		
1	Aflønning af ansatte	459.515	502.460	584.828	582.128	621.676
2	Forbrug af fast realkapital	12.489	11.996	11.695	11.603	11.173
3	Forbrug i produktionen	817.223	840.088	838.485	836.709	883.245
4	Sociale overførsler i naturalier	-	-	-	-	-
5	Salg af varer og tjenester	126.187	138.721	138.948	79.858	130.880
6	Konsum i alt (1+2+3+4-5)	1.163.040	1.215.823	1.296.060	1.350.581	1.385.215
7	Renter m.v.	-	-	-	-	-
8	Subsidier	-	-	-	-	-
8.1	Til offentlige kvasiselskaber	-	-	-	-	-
8.2	Til andre virksomheder	-	-	-	-	-
9	Andre løbende overførsler	-	-	88.000	-	-
9.1	Til andre offentlige delsektorer	-	-	88.000	-	-
9.1.1	Den statslige sektor i Grønland	-	-	-	-	-
9.1.2	Sociale kasser og fonde	-	-	-	-	-
9.1.3	Den selvstyrede sektor	-	-	88.000	-	-
9.1.4	Den kommunale sektor	-	-	-	-	-
9.2	Til husholdninger	-	-	-	-	-
9.3	Til private nonprofit institutioner	-	-	-	-	-
9.4	Til udlandet	-	-	-	-	-
9.4.1	Til den danske stat	-	-	-	-	-
9.4.2	Til Danmark i øvrigt	-	-	-	-	-
9.4.3	Til udland i øvrigt	-	-	-	-	-
10	Løbende overførsler i alt (7+8+9)	-	-	88.000	-	-
11	Driftsudgifter i alt (6+10)	1.163.040	1.215.823	1.384.060	1.350.581	1.385.215
12	Faste nyinvesteringer	-	-	120	5.350	770
13	Køb af bygninger o.a. eksisterende investeringsgoder i øvrigt	-	-	-	-	-
14	Lagerændring	-	-	-	-	-
15	Køb af jord og rettigheder, netto	-	-	-	-	-
16	Kapitalakkumulation i alt (12+13+14+15)	-	-	120	5.350	770
17	Investeringsstilskud og kapitaloverførsler i øvrigt	-	-	-	-	-
17.1	Til offentlige kvasiselskaber	-	-	-	-	-
17.2	Til andre virksomheder	-	-	-	-	-
17.3	Til andre offentlige delsektorer	-	-	-	-	-
17.3.1	Den statslige sektor i Grønland	-	-	-	-	-
17.3.2	Sociale kasser og fonde	-	-	-	-	-
17.3.3	Den selvstyrede sektor	-	-	-	-	-
17.3.4	Den kommunale sektor	-	-	-	-	-
17.4	Til husholdninger	-	-	-	-	-
17.5	Til private nonprofit institutioner	-	-	-	-	-
17.6	Til udlandet	-	-	-	-	-
17.6.1	Til Danmark	-	-	-	-	-
17.6.2	Til udland i øvrigt	-	-	-	-	-
18	Kapitaloverførsler i alt (17)	-	-	-	-	-
19	Kapitaludgifter (16+18)	-	-	120	5.350	770
20	Drifts- og kapitaludgifter i alt (11+19)	1.163.040	1.215.823	1.384.180	1.355.931	1.385.985

Tabel 1d (fortsat). Indtægter i den statslige sektor, realøkonomisk fordeling

II	Indtægter	2017	2018	2019	2020	2021
		1.000 kr.				
1	Bruttoestindkomst	12.489	11.996	11.695	11.603	11.173
2	Udtræk af indkomst fra offentlige kvasiselskaber	-	-	-	-	-
3	Renter samt udbytter	-	-	-	-	-
3.1	Effektive renter m.m.	-	-	-	-	-
3.2	Udbytter	-	-	-	-	-
4	Indtægter fra jord og rettigheder m.v.	-	-	-	-	-
4.1	Koncessionsafgifter	-	-	-	-	-
4.2	Andre rettigheder, patenter m.v.	-	-	-	-	-
5	Produktions- og importskatter	-	-	-	-	-
5.1	Importskatter	-	-	-	-	-
5.2	Ensfraftafgifter	-	-	-	-	-
5.3	Andre afgifter	-	-	-	-	-
6	Løbende indkomst- og formueskatter	-	-	-	-	-
7	Obligatoriske bidrag til sociale sikringsordninger	-	-	-	-	-
8	Frivillige bidrag til sociale sikringsordninger	-	-	-	-	-
9	Imputerede bidrag til sociale sikringsordninger	-	-	-	-	-
10	Andre løbende overførsler i alt	1.150.551	1.203.827	1.372.485	1.344.329	1.374.812
10.1	Fra andre offentlige delsektorer	-	-	-	-	-
10.1.1	Den statslige sektor i Grønland	-	-	-	-	-
10.1.2	De sociale kasser og fonde	-	-	-	-	-
10.1.3	Den selvstyrede sektor	-	-	-	-	-
10.1.4	Den kommunale sektor	-	-	-	-	-
10.2	Fra andre indenlandske sektorer	-	-	-	-	-
10.3	Fra udlandet	1.150.551	1.203.827	1.372.485	1.344.329	1.374.812
10.3.1	EU's institutioner	-	-	-	-	-
10.3.2	Udland i øvrigt	-	-	-	-	-
10.3.3	Den danske stat	1.150.551	1.203.827	1.372.485	1.344.329	1.374.812
10.3.3.1	Bloktilskud m.v.	-	-	-	-	-
10.3.3.2	Refusioner	1.150.551	1.203.827	1.372.485	1.344.329	1.374.812
11	Driftsindtægter i alt (1+2+3+4+5+6+7+8+9+10)	1.163.040	1.215.823	1.384.180	1.355.931	1.385.985
12	Kapitalskatter	-	-	-	-	-
13	Andre kapitaloverførsler	-	-	-	-	-
13.1	Fra andre offentlige delsektorer	-	-	-	-	-
13.1.1	Den statslige sektor i Grønland	-	-	-	-	-
13.1.2	Sociale kasser og fonde	-	-	-	-	-
13.1.3	Den selvstyrede sektor	-	-	-	-	-
13.1.4	Den kommunale sektor	-	-	-	-	-
13.2	Fra andre indenlandske sektorer	-	-	-	-	-
13.3	Fra udland	-	-	-	-	-
13.3.1	EU's institutioner	-	-	-	-	-
13.3.2	Udland i øvrigt	-	-	-	-	-
13.3.3	Den danske stat	-	-	-	-	-
14	Kapitalindtægter i alt (12+13)	-	-	-	-	-
15	Drifts- og kapitalindtægter i alt (11+14)	1.163.040	1.215.823	1.384.180	1.355.931	1.385.985
	Driftsoverskud = Bruttoopsparing (II.11-I.11)	-	-	120	5.350	770
	Drifts- og kapitaloverskud = Fordringserhvervelse (II.15-I.20)	-	-	-	-	-

Tabel 2a. Udgifter i offentlig forvaltning og service, funktionel fordeling

	2017	2018	2019	2020	2021
	1.000 kr.				
1-11 I alt	11.148.971	11.591.195	11.784.639	12.606.673	12.629.985
1. Generelle offentlige tjenester	1.464.169	1.548.087	1.579.460	1.659.378	1.704.252
1.1 Udøvende og lovgivende organer, skatte- og finansvæsen	1.073.329	1.194.002	1.206.826	1.296.817	1.345.908
1.2 Økonomisk bistand til udlande	-	-	-	-	-
1.3 Generelle tjenester	250.652	230.479	238.621	256.365	265.147
1.4 Grundforskning og F & U inden for generelle offentlige tjenester	51.571	58.993	70.814	53.755	47.882
1.5 Generelle offentlige tjenester m.v.	70.076	39.697	44.347	38.121	29.953
1.6 Transaktioner i forb. med offentlig gæld og overførsler af generel art	18.541	24.916	18.853	14.319	15.362
2. Forsvar	211.523	214.917	261.372	250.613	293.685
2.1 Militære forsvar m.v.	208.716	212.486	258.770	250.491	293.485
2.2 Civilforsvar	2.807	2.431	2.602	122	200
3. Offentlig orden og sikkerhed	860.563	911.297	941.963	1.018.416	1.040.000
3.1 Politi	633.238	666.811	662.699	708.691	731.583
3.2 Brandvæsen	53.340	59.153	66.254	90.462	85.376
3.3 Domstole	96.184	96.035	102.128	107.570	105.685
3.4 Fængsler	77.801	89.298	110.882	111.692	117.357
3.5 Offentlig orden og sikkerhed m.v.	-	-	-	-	-
4. Økonomiske anliggender	1.053.995	1.164.928	1.223.476	1.379.341	1.208.247
4.1 Generelle anliggender indenfor økonomi, handel og arbejdsmarked	23.917	29.787	29.779	30.370	29.639
4.2 Landbrug, skovbrug, fiskeri og jagt	127.464	147.129	151.090	154.498	144.251
4.3 Brændstof og energi	16.218	75.226	65.413	74.005	59.306
4.4 Råstofudvinding, fremstillingsvirk. og bygge- og anlægsvirk.	108.954	114.950	122.954	110.581	124.417
4.5 Transport, kommunikation og andre erhverv	597.019	581.223	564.640	627.956	617.424
4.6 F & U i emner inden for økonomi	65.228	71.655	160.579	166.741	122.731
4.7 Økonomiske anliggender m.v.	115.195	144.959	129.020	215.190	110.479
5. Miljøbeskyttelse	211.348	233.775	247.910	239.983	261.873
5.1 Affalds- og spildevandshåndtering, forureningsbekæmpelse	164.037	174.445	177.480	184.615	182.726
5.2 Beskyttelse af biodiversitet og landskab	-	-	-	-	-
5.3 Miljøbeskyttelse m.v.	47.311	59.330	70.430	55.369	79.147
6. Boliger og offentlige faciliteter	212.669	204.296	185.148	224.425	270.800
6.1 Boligbyggeri	108.505	71.065	73.245	65.666	156.297
6.2 By- og egnsudvikling	67.366	92.579	76.207	128.519	84.215
6.3 Boliger og offentlige faciliteter m.v.	36.798	40.651	35.696	30.239	30.289
7. Sundhedsvæsen	1.557.979	1.657.686	1.648.686	1.970.975	1.808.188
7.1 Medicinske produkter, apparater og udstyr	43.263	44.069	40.507	47.414	50.248
7.2 Ambulant behandling	743.858	753.796	757.514	766.630	778.028
7.3 Hospitalstjenester	695.945	785.007	781.128	772.182	749.378
7.4 F & U inden for sundhedsvæsen	-	-	-	-	-100
7.5 Sundhedsvæsen m.v.	74.913	74.813	69.537	384.749	230.634
8. Fritid, kultur og religion	450.233	470.372	436.245	436.261	440.787
8.1 Fritids- og sportstjenester	100.906	115.319	87.030	88.732	93.643
8.2 Kulturtjenester	223.219	231.737	217.333	229.678	216.507
8.3 Religiøse og andre organisationer	72.757	78.787	75.617	75.673	86.416
8.4 Fritid, kultur og religion m.v.	53.350	44.529	56.264	42.178	44.222
9. Undervisning	2.058.381	2.034.927	2.019.681	2.049.261	2.073.899
9.1 Folkeskolen og lign.	796.294	828.787	842.458	879.238	904.043
9.2 Ungdomsuddannelsesniveaue	734.823	674.185	687.677	695.518	691.004
9.3 Højere og videregående uddannelse	188.088	204.232	183.120	185.332	190.086
9.4 Undervisning uden for niveauplacering	53.767	56.723	48.445	37.831	37.279
9.5 Undervisning m.v.	285.409	271.000	257.982	251.342	251.487
10. Social beskyttelse	3.068.112	3.150.911	3.240.697	3.378.021	3.528.254
10.1 Sygdom og invaliditet	543.006	531.976	524.106	590.324	635.460
10.2 Alderdom	1.077.418	1.102.523	1.137.121	1.170.528	1.223.392
10.3 Familie og børn	1.062.068	1.145.849	1.219.520	1.222.841	1.291.665
10.4 Arbejdsløshed	27.785	17.080	14.058	17.894	14.533
10.5 Bolig	128.071	118.460	103.874	128.768	99.287
10.6 Sociale ydelser i.a.n.	141.949	122.381	120.658	120.192	114.091
10.7 Social beskyttelse m.v.	87.815	112.643	121.361	127.473	149.826

Anm. Opgørelsen er konsolideret, og overførsler mellem de offentlige delsektorer er derfor, i henhold til ENS 1995, ikke medtaget. Derudover er kapitaltilskud til egne kvasiselskaber ikke indeholdt i statistikken. I 2021 udgør kapitaltilskud til egne kvasiselskaber 104 mio. kr.

Tabel 2b. Udgifter i den kommunale sektor, funktionel fordeling

	2017	2018	2019	2020	2021
	1.000 kr.				
1-11 I alt	5.437.734	5.607.922	5.793.501	6.035.608	6.105.946
1. Generelle offentlige tjenester	825.826	815.700	955.749	1.018.716	962.063
1.1 Udøvende og lovgivende organer, skatte- og finansvæsen	727.957	749.445	893.049	951.923	916.087
1.2 Økonomisk bistand til udlande	-	-	-	-	-
1.3 Generelle tjenester	25.414	11.127	12.378	25.439	12.210
1.4 Grundforskning og F & U inden for generelle offentlige tjenester	-	-	-	-	-
1.5 Generelle offentlige tjenester m.v.	68.209	48.665	43.136	36.965	25.882
1.6 Transaktioner i forb. med offentlig gæld og overførsler af generel art	4.246	6.463	7.186	4.389	7.884
2. Forsvar	-	-	-	-	-
2.1 Militære forsvar m.v.	-	-	-	-	-
2.2 Civilforsvar	-	-	-	-	-
3. Offentlig orden og sikkerhed	53.338	59.152	66.252	90.460	85.374
3.1 Politi	-	-	-	-	-
3.2 Brandvæsen	53.338	59.152	66.252	90.460	85.374
3.3 Domstole	-	-	-	-	-
3.4 Fængsler	-	-	-	-	-
3.5 Offentlig orden og sikkerhed m.v.	-	-	-	-	-
4. Økonomiske anliggender	276.462	324.405	317.756	321.557	336.089
4.1 Generelle anliggender indenfor økonomi, handel og arbejdsmarked	2.656	5.692	4.762	4.229	2.515
4.2 Landbrug, skovbrug, fiskeri og jagt	2.083	1.862	1.730	2.853	4.348
4.3 Brændstof og energi	2	2	2	2	2
4.4 Råstofudvinding, fremstillingsvirk. og bygge- og anlægsvirk.	62.493	78.150	82.869	72.231	82.960
4.5 Transport, kommunikation og andre erhverv	165.753	176.537	179.809	198.626	193.639
4.6 F & U i emner inden for økonomi	-	-	-	-	-
4.7 Økonomiske anliggender m.v.	43.476	62.163	48.584	43.615	52.626
5. Miljøbeskyttelse	155.944	178.768	181.408	178.510	174.094
5.1 Affalds- og spildevandshåndtering, forureningsbekæmpelse	148.856	159.286	161.828	169.276	151.148
5.2 Beskyttelse af biodiversitet og landskab	-	-	-	-	-
5.3 Miljøbeskyttelse m.v.	7.089	19.482	19.580	9.234	22.946
6. Boliger og offentlige faciliteter	158.116	124.881	107.396	144.328	98.161
6.1 Boligbyggeri	84.066	30.081	33.231	16.313	15.826
6.2 By- og egnsudvikling	62.603	86.123	66.304	121.067	76.833
6.3 Boliger og offentlige faciliteter m.v.	11.447	8.678	7.862	6.948	5.503
7. Sundhedsvæsen	-	-	-	-	-
7.1 Medicinske produkter, apparater og udstyr	-	-	-	-	-
7.2 Ambulant behandling	-	-	-	-	-
7.3 Hospitalstjenester	-	-	-	-	-
7.4 F & U inden for sundhedsvæsen	-	-	-	-	-
7.5 Sundhedsvæsen m.v.	-	-	-	-	-
8. Fritid, kultur og religion	205.910	210.125	184.249	181.211	178.658
8.1 Fritids- og sportstjenester	91.313	106.699	74.445	75.031	78.265
8.2 Kulturtjenester	59.049	58.107	54.811	64.715	53.449
8.3 Religiøse og andre organisationer	7.723	7.257	5.506	5.915	9.726
8.4 Fritid, kultur og religion m.v.	47.825	38.061	49.488	35.551	37.218
9. Undervisning	943.111	974.016	980.726	984.097	1.008.458
9.1 Folkeskolen og lign.	756.503	787.094	799.708	838.191	866.026
9.2 Ungdomsuddannelsesniveau	137.480	143.554	150.190	119.913	114.981
9.3 Højere og videregående uddannelse	1.106	-	-	-	-
9.4 Undervisning uden for niveauplacering	12.538	10.370	4.512	5.593	4.325
9.5 Undervisning m.v.	35.484	32.998	26.316	20.400	23.126
10. Social beskyttelse	2.819.025	2.920.874	2.999.965	3.116.728	3.263.047
10.1 Sygdom og invaliditet	489.871	489.176	474.727	522.198	566.497
10.2 Alderdom	1.075.470	1.074.111	1.117.325	1.156.662	1.192.044
10.3 Familie og børn	1.021.847	1.094.415	1.134.723	1.159.642	1.218.704
10.4 Arbejdsløshed	27.785	17.080	14.058	17.894	14.533
10.5 Bolig	95.516	99.351	98.602	96.582	99.708
10.6 Sociale ydelser i.a.n.	108.535	109.146	106.423	105.771	99.690
10.7 Social beskyttelse m.v.	1	37.595	54.106	57.979	71.870

Anm. Opgørelsen er konsolideret, og overførsler mellem de offentlige delsektorer er derfor, i henhold til ENS 1995, ikke medtaget. Derudover er kapitaltilskud til egne kvasiselskaber ikke indeholdt i statistikken. I 2021 udgør kapitaltilskud til kommunernes egne kvasiselskaber 76 mio. kr.

Tabel 2c. Udgifter i den selvstyrede sektor, funktionel fordeling

	2017	2018	2019	2020	2021
	1.000 kr.				
1-11 I alt	6.707.076	7.002.663	6.930.621	7.436.322	7.282.437
1. Generelle offentlige tjenester	1.898.033	2.175.349	2.029.069	2.073.062	2.206.888
1.1 Udøvende og lovgivende organer, skatte- og finansvæsen	335.101	433.437	303.265	334.586	418.654
1.2 Økonomisk bistand til udlande	-	-	-	-	-
1.3 Generelle tjenester	225.239	219.352	226.243	230.926	252.937
1.4 Grundforskning og F & U inden for generelle offentlige tjenester	16.130	16.421	18.560	18.981	15.765
1.5 Generelle offentlige tjenester m.v.	1.867	-8.968	1.211	1.155	4.071
1.6 Transaktioner i forb. med offentlig gæld og overførsler af generel art	1.319.696	1.515.108	1.479.790	1.487.413	1.515.461
2. Forsvar	-	-	-	-	-
2.1 Militære forsvar m.v.	-	-	-	-	-
2.2 Civilforsvar	-	-	-	-	-
3. Offentlig orden og sikkerhed	1.266	1.678	1.272	809	1.350
3.1 Politi	1.264	1.676	1.271	807	1.348
3.2 Brandvæsen	2	2	2	2	2
3.3 Domstole	-	-	-	-	-
3.4 Fængsler	-	-	-	-	-
3.5 Offentlig orden og sikkerhed m.v.	-	-	-	-	-
4. Økonomiske anliggender	692.670	755.350	831.731	946.560	799.172
4.1 Generelle anliggender indenfor økonomi, handel og arbejdsmarked	3.410	2.322	3.384	3.943	3.958
4.2 Landbrug, skovbrug, fiskeri og jagt	125.380	145.267	149.360	151.645	139.904
4.3 Brændstof og energi	16.217	75.224	65.411	74.003	59.305
4.4 Råstofudvinding, fremstillingsvirk. og bygge- og anlægsvirk.	46.359	36.701	39.989	38.256	41.367
4.5 Transport, kommunikation og andre erhverv	361.339	337.798	328.949	340.091	373.355
4.6 F & U i emner inden for økonomi	68.246	75.241	164.203	167.047	123.430
4.7 Økonomiske anliggender m.v.	71.719	82.796	80.435	171.575	57.853
5. Miljøbeskyttelse	70.529	68.102	67.888	68.820	90.526
5.1 Affalds- og spildevandshåndtering, forureningsbekæmpelse	40.716	38.458	37.989	39.884	54.019
5.2 Beskyttelse af biodiversitet og landskab	-	-	-	-	-
5.3 Miljøbeskyttelse m.v.	29.813	29.644	29.899	28.936	36.507
6. Boliger og offentlige faciliteter	54.553	79.414	77.752	80.096	173.141
6.1 Boligbyggeri	24.439	40.985	40.015	49.353	140.973
6.2 By- og egnsudvikling	4.763	6.456	9.904	7.452	7.382
6.3 Boliger og offentlige faciliteter m.v.	25.351	31.973	27.834	23.291	24.786
7. Sundhedsvæsen	1.557.942	1.657.650	1.648.652	1.970.941	1.808.155
7.1 Medicinske produkter, apparater og udstyr	43.263	44.069	40.507	47.414	50.248
7.2 Ambulant behandling	743.858	753.796	757.514	766.630	778.028
7.3 Hospitalstjenester	695.945	785.007	781.128	772.182	749.378
7.4 F & U inden for sundhedsvæsen	-	-	-	-	-100
7.5 Sundhedsvæsen m.v.	74.875	74.777	69.502	384.715	230.601
8. Fritid, kultur og religion	243.961	264.182	254.465	256.011	260.118
8.1 Fritids- og sportstjenester	9.593	8.620	12.585	13.702	15.378
8.2 Kulturtjenester	163.809	174.242	160.814	161.243	160.924
8.3 Religiøse og andre organisationer	65.034	71.530	70.111	69.758	76.689
8.4 Fritid, kultur og religion m.v.	5.525	9.790	10.955	11.309	7.126
9. Undervisning	1.276.037	1.149.309	1.141.242	1.086.775	1.083.852
9.1 Folkeskolen og lign.	115.016	56.938	66.253	42.410	38.017
9.2 Ungdomsuddannelsesniveaue	682.885	603.644	616.270	595.853	594.435
9.3 Højere og videregående uddannelse	186.982	204.232	183.120	185.332	190.086
9.4 Undervisning uden for niveauplacering	41.229	46.353	43.933	32.238	32.954
9.5 Undervisning m.v.	249.925	238.142	231.666	230.942	228.361
10. Social beskyttelse	912.086	851.629	878.550	953.247	859.235
10.1 Sygdom og invaliditet	64.133	48.932	50.233	68.127	68.963
10.2 Alderdom	498.322	500.926	511.712	565.550	466.768
10.3 Familie og børn	142.837	135.470	174.807	151.647	178.926
10.4 Arbejdsløshed	-	-	-	-	-
10.5 Bolig	85.536	78.017	60.307	84.008	52.222
10.6 Sociale ydelser i.a.n.	33.444	13.235	14.234	14.421	14.400
10.7 Social beskyttelse m.v.	87.814	75.048	67.256	69.494	77.956

Anm. Opgørelsen er konsolideret, og overførsler mellem de offentlige delsektorer er derfor, i henhold til ENS 1995, ikke medtaget. Derudover er kapitaltilskud til egne kvasiselskaber ikke indeholdt i statistikken. I 2021 udgør kapitaltilskud til selvstyrets egne kvasiselskaber 29 mio. kr.

Tabel 2d. Udgifter i den statslige sektor, funktionel fordeling

	2017	2018	2019	2020	2021
	1.000 kr.				
1-11 I alt	1.163.040	1.215.823	1.384.180	1.355.931	1.385.985
1. Generelle offentlige tjenester	45.711	53.692	150.765	45.082	43.285
1.1 Udøvende og lovgivende organer, skatte- og finansvæsen	10.271	11.120	98.512	10.309	11.167
1.2 Økonomisk bistand til udlande	-	-	-	-	-
1.3 Generelle tjenester	-	-	-	-	-
1.4 Grundforskning og F & U inden for generelle offentlige tjenester	35.440	42.572	52.254	34.774	32.118
1.5 Generelle offentlige tjenester m.v.	-	-	-	-	-
1.6 Transaktioner i forb. med offentlig gæld og overførsler af generel art	-	-	-	-	-
2. Forsvar	211.523	214.917	261.372	250.613	293.685
2.1 Militære forsvar m.v.	208.716	212.486	258.770	250.491	293.485
2.2 Civilforsvar	2.807	2.431	2.602	122	200
3. Offentlig orden og sikkerhed	805.959	850.468	874.438	927.146	953.276
3.1 Politi	631.974	665.135	661.429	707.884	730.235
3.2 Brandvæsen	-	-	-	-	-
3.3 Domstole	96.184	96.035	102.128	107.570	105.685
3.4 Fængsler	77.801	89.298	110.882	111.692	117.357
3.5 Offentlig orden og sikkerhed m.v.	-	-	-	-	-
4. Økonomiske anliggender	89.039	87.119	74.910	112.136	73.879
4.1 Generelle anliggender indenfor økonomi, handel og arbejdsmarked	18.736	22.661	22.522	23.089	24.058
4.2 Landbrug, skovbrug, fiskeri og jagt	-	-	-	-	-
4.3 Brændstof og energi	-	-	-	-	-
4.4 Råstofudvinding, fremstillingsvirk. og bygge- og anlægsvirk.	103	98	96	93	90
4.5 Transport, kommunikation og andre erhverv	73.220	67.945	55.916	89.260	50.430
4.6 F & U i emner inden for økonomi	-3.019	-3.586	-3.624	-306	-699
4.7 Økonomiske anliggender m.v.	-	-	-	-	-
5. Miljøbeskyttelse	10.408	10.204	20.951	17.199	19.695
5.1 Affalds- og spildevandshåndtering, forureningsbekæmpelse	-	-	-	-	-
5.2 Beskyttelse af biodiversitet og landskab	-	-	-	-	-
5.3 Miljøbeskyttelse m.v.	10.408	10.204	20.951	17.199	19.695
6. Boliger og offentlige faciliteter	-	-	-	-	-
6.1 Boligbyggeri	-	-	-	-	-
6.2 By- og egnsudvikling	-	-	-	-	-
6.3 Boliger og offentlige faciliteter m.v.	-	-	-	-	-
7. Sundhedsvæsen	37	36	35	34	33
7.1 Medicinske produkter, apparater og udstyr	-	-	-	-	-
7.2 Ambulant behandling	-	-	-	-	-
7.3 Hospitalstjenester	-	-	-	-	-
7.4 F & U inden for sundhedsvæsen	-	-	-	-	-
7.5 Sundhedsvæsen m.v.	37	36	35	34	33
8. Fritid, kultur og religion	362	-613	1.708	3.720	2.134
8.1 Fritids- og sportstjenester	-	-	-	-	-
8.2 Kulturtjenester	362	-613	1.708	3.720	2.134
8.3 Religiøse og andre organisationer	-	-	-	-	-
8.4 Fritid, kultur og religion m.v.	-	-	-	-	-
9. Undervisning	-	-	-	-	-
9.1 Folkeskolen og lign.	-	-	-	-	-
9.2 Ungdomsuddannelsesniveau	-	-	-	-	-
9.3 Højere og videregående uddannelse	-	-	-	-	-
9.4 Undervisning uden for niveauplacering	-	-	-	-	-
9.5 Undervisning m.v.	-	-	-	-	-
10. Social beskyttelse	-	-	-	-	-
10.1 Sygdom og invaliditet	-	-	-	-	-
10.2 Alderdom	-	-	-	-	-
10.3 Familie og børn	-	-	-	-	-
10.4 Arbejdsløshed	-	-	-	-	-
10.5 Bolig	-	-	-	-	-
10.6 Sociale ydelser i.a.n.	-	-	-	-	-
10.7 Social beskyttelse m.v.	-	-	-	-	-

Tabel 3a. Funktionel og realøkonomisk krydsfordeling af udgifter i offentlig forvaltning og service 2021

	Driftsudgifter								
	Konsum					Konsum i alt (1+2+3 +4-5)	Renter m.v.	Subsidier	
	Aflønning af ansatte	Forbrug af fast real- kapital	Forbrug i produk- tionen	Sociale over- førsler i natu- ralier	Salg af varer og tjenester			Til offent- lige kvasi- selskaber	Til andre virksom- heder
1	2	3	4	5	6	7	8.1	8.2	
	1.000 kr.								
1-11 I alt	5.350.508	664.157	4.424.197	-	946.012	9.492.849	21.599	178.082	394.287
1. Generelle offentlige tjenester	771.844	82.293	625.972	-	94.640	1.385.468	20.315	-	-797
1.1 Udøvende og lovgivende organer, skatte- og finansv.	637.440	61.835	397.563	-	15.420	1.081.418	5.011	-	-797
1.2 Økonomisk bistand til udlande	-	-	-	-	-	-	-	-	-
1.3 Generelle tjenester	84.103	19.017	149.190	-	15.249	237.061	56	-	-
1.4 Grundforskning og F & U inden for generelle off. tjenester	48.417	663	33.291	-	34.489	47.882	-	-	-
1.5 Generelle offentlige tjenester m.v.	1.884	794	45.397	-	29.482	18.593	0	-	-
1.6 Transaktioner i forb. med offentlig gæld m.v.	-	-16	530	-	-	514	15.249	-	-
2. Forsvar	97.529	1.392	203.743	-	8.980	293.685	-	-	-
2.1 Militære forsvar m.v.	96.829	1.392	203.043	-	7.780	293.485	-	-	-
2.2 Civilforsvar	700	-	700	-	1.200	200	-	-	-
3. Offentlig orden og sikkerhed	488.985	14.265	528.552	-	10.091	1.021.711	0	-	-
3.1 Politi	346.272	3.543	382.573	-	804	731.584	-	-	-
3.2 Brandvæsen	39.852	9.181	24.893	-	6.071	67.856	0	-	-
3.3 Domstole	37.210	665	68.020	-	980	104.915	-	-	-
3.4 Fængsler	65.651	876	53.066	-	2.235	117.357	-	-	-
3.5 Offentlig orden og sikkerhed m.v.	-	-	-	-	-	-	-	-	-
4. Økonomiske anliggender	224.723	103.148	273.678	-	120.784	480.766	171	171.623	394.277
4.1 Generelle anliggender indenfor økonomi, handel m.v.	11.768	1.545	19.592	-	3.274	29.631	-	-	-
4.2 Landbrug, skovbrug, fiskeri og jagt	48.267	5.158	25.373	-	1.589	77.209	84	-	62.029
4.3 Brændstof og energi	-	428	-	-	-	428	-	58.878	-
4.4 Råstofudvinding, fremstillingsvirk. og bygge- og anlæg	20.634	6.010	17.583	-	1.374	42.853	19	72.739	6.342
4.5 Transport, kommunikation og andre erhverv	52.295	68.409	160.196	-	97.006	183.894	45	40.005	297.374
4.6 F & U i emner inden for økonomi	43.174	14.086	30.829	-	15.719	72.370	21	-	-
4.7 Økonomiske anliggender m.v.	48.584	7.513	20.105	-	1.822	74.380	1	-	28.533
5. Miljøbeskyttelse	95.394	42.823	148.640	-	99.969	186.887	2	-	-
5.1 Affalds- og spildevandshåndtering m.v.	59.944	40.939	112.389	-	102.143	111.129	-	-	-
5.2 Beskyttelse af biodiversitet og landskab	-	-	-	-	-	-	-	-	-
5.3 Miljøbeskyttelse m.v.	35.449	1.884	36.251	-	-2.174	75.758	2	-	-
6. Boliger og offentlige faciliteter	15.702	100.314	6.628	-	26.723	95.921	2	6.459	-
6.1 Boligbyggeri	-	52.017	1.566	-	4.313	49.270	-	-	-
6.2 By- og egnsudvikling	5.046	37.962	3.058	-	21.646	24.421	3	-	-
6.3 Boliger og offentlige faciliteter m.v.	10.656	10.335	2.004	-	764	22.230	-1	6.459	-
7. Sundhedsvæsen	822.544	75.099	887.978	-	60.408	1.725.214	132	-	-
7.1 Medicinske produkter, apparater og udstyr	4.685	55	47.467	-	1.952	50.256	-8	-	-
7.2 Ambulant behandling	434.205	35.097	308.771	-	16.910	761.163	62	-	-
7.3 Hospitals tjenester	345.986	37.037	362.132	-	41.224	703.932	78	-	-
7.4 F & U inden for sundhedsvæsen	-	-	-	-	100	-100	-	-	-
7.5 Sundhedsvæsen m.v.	37.667	2.911	169.608	-	222	209.964	0	-	-
8. Fritid, kultur og religion	171.829	34.987	116.892	-	46.713	276.995	54	-	-
8.1 Fritids- og sportstjenester	20.249	16.241	18.698	-	6.120	49.068	20	-	-
8.2 Kulturtjenester	100.657	10.601	73.814	-	3.100	181.971	8	-	-
8.3 Religiøse og andre organisationer	38.164	5.327	14.944	-	76	58.360	22	-	-
8.4 Fritid, kultur og religion m.v.	12.760	2.818	9.437	-	37.418	-12.403	4	-	-
9. Undervisning	1.102.438	107.389	586.780	-	65.603	1.731.004	647	-	1.081
9.1 Folkeskolen og lign.	618.053	36.530	179.553	-	358	833.777	-	-	-
9.2 Ungdomsuddannelsesniveau	324.027	48.741	192.076	-	45.272	519.572	194	-	1.081
9.3 Højere og videregående uddannelse	77.278	13.675	57.561	-	4.897	143.617	38	-	-
9.4 Undervisning uden for niveauplacering	5.184	751	14.581	-	672	19.843	13	-	-
9.5 Undervisning m.v.	77.897	7.692	143.010	-	14.404	214.194	403	-	-
10. Social beskyttelse	1.559.520	102.446	1.045.333	-	412.101	2.295.198	277	-	-275
10.1 Sygdom og invaliditet	327.863	18.125	396.743	-	163.090	579.641	57	-	-
10.2 Alderdom	335.651	30.636	71.220	-	10.280	427.227	0	-	-249
10.3 Familie og børn	767.693	48.680	542.172	-	228.954	1.129.592	215	-	-26
10.4 Arbejdsløshed	-	-	-	-	-	-	-	-	-
10.5 Bolig	4.066	426	2.516	-	457	6.551	2	-	-
10.6 Sociale ydelser i.a.n.	3.113	2.648	7.530	-	85	13.205	-	-	-
10.7 Social beskyttelse m.v.	121.135	1.930	25.154	-	9.235	138.984	3	-	-

Tabel 3a (fortsat). Funktionel og realøkonomisk krydsfordeling af udgifter i offentlig forvaltning og service 2021

Løbende overførsler				Løbende overførsler i alt 7+8+9	Drifts-udgifter i alt 6+10	Kapitaludgifter				Kapitaloverførsler i alt 18	Kapital-udgifter i alt 16+18	Drifts- og kapital-udgifter i alt 11+19	
Andre løbende overførsler						Kapitalakkumulation 12+13 +14+15	Kapitaloverførsler						
Til andre offentlige delsek-torer	Til hus-hold-ninger	Til private nonprofit institutioner	Til udland				Til offentlige kvasi-selskaber	Til andre virksom-heder	Til andre offentlige delsek-torer				Andre kapital-overførsler
9.1	9.2	9.3	9.4	10	11	16	17.1	17.2	17.3	17.4 +17.5 +17.6	18	19	20
1.000 kr.													
-	1.263.774	205.695	-	2.063.437	11.556.286	939.395	35.001	0	-	99.303	134.304	1.073.698	12.629.985
-	0	2.189	-	21.707	1.407.176	197.805	-	-	-	99.271	99.271	297.076	1.704.252
-	0	2.189	-	6.403	1.087.821	158.816	-	-	-	99.271	99.271	258.087	1.345.908
-	-	-	-	-	-	-	-	-	-	-	-	-	-
-	-	-	-	56	237.116	28.031	-	-	-	-	-	28.031	265.147
-	-	-	-	-	47.882	-	-	-	-	-	-	-	47.882
-	-	-	-	0	18.594	11.359	-	-	-	-	-	11.359	29.953
-	-	-	-	15.249	15.762	-401	-	-	-	-	-	-401	15.362
-	-	-	-	-	293.685	-	-	-	-	-	-	-	293.685
-	-	-	-	-	293.485	-	-	-	-	-	-	-	293.485
-	-	-	-	-	200	-	-	-	-	-	-	-	200
-	-	-	-	0	1.021.711	18.289	-	-	-	-	-	18.289	1.040.000
-	-	-	-	-	731.584	-1	-	-	-	-	-	-1	731.583
-	-	-	-	0	67.856	17.520	-	-	-	-	-	17.520	85.376
-	-	-	-	-	104.915	770	-	-	-	-	-	770	105.685
-	-	-	-	-	117.357	-	-	-	-	-	-	-	117.357
-	-	-	-	-	-	-	-	-	-	-	-	-	-
-	-	-50	-	566.021	1.046.787	126.460	35.000	0	-	-	35.000	161.460	1.208.247
-	-	-	-	-	29.631	8	-	-	-	-	-	8	29.639
-	-	-	-	62.113	139.322	4.929	-	0	-	-	0	4.929	144.251
-	-	-	-	58.878	59.306	-	-	-	-	-	-	-	59.306
-	-	-50	-	79.050	121.903	2.514	-	-	-	-	-	2.514	124.417
-	-	-	-	337.425	521.319	61.105	35.000	-	-	-	35.000	96.105	617.424
-	-	-	-	21	72.392	50.339	-	-	-	-	-	50.339	122.731
-	-	-	-	28.534	102.914	7.565	-	-	-	-	-	7.565	110.479
-	-	-	-	2	186.889	74.985	-	-	-	-	-	74.985	261.873
-	-	-	-	-	111.129	71.597	-	-	-	-	-	71.597	182.726
-	-	-	-	-	-	-	-	-	-	-	-	-	-
-	-	-	-	2	75.760	3.388	-	-	-	-	-	3.388	79.147
-	-	-	-	6.461	102.382	168.417	1	-	-	-	1	168.418	270.800
-	-	-	-	-	49.270	107.026	1	-	-	-	1	107.027	156.297
-	-	-	-	3	24.424	59.791	-	-	-	-	-	59.791	84.215
-	-	-	-	6.458	28.688	1.600	-	-	-	-	-	1.600	30.289
-	-	-	-	132	1.725.346	82.842	-	-	-	-	-	82.842	1.808.188
-	-	-	-	-8	50.247	1	-	-	-	-	-	1	50.248
-	-	-	-	62	761.225	16.804	-	-	-	-	-	16.804	778.028
-	-	-	-	78	704.010	45.368	-	-	-	-	-	45.368	749.378
-	-	-	-	-	-100	-	-	-	-	-	-	-	-100
-	-	-	-	0	209.964	20.670	-	-	-	-	-	20.670	230.634
-	-	136.806	-	136.860	413.855	26.933	-	-	-	-	-	26.933	440.787
-	-	32.974	-	32.994	82.061	11.581	-	-	-	-	-	11.581	93.643
-	-	28.995	-	29.003	210.974	5.533	-	-	-	-	-	5.533	216.507
-	-	20.360	-	20.382	78.742	7.674	-	-	-	-	-	7.674	86.416
-	-	54.477	-	54.481	42.077	2.144	-	-	-	-	-	2.144	44.222
-	201.298	47.917	-	250.944	1.981.948	91.919	-	-	-	32	32	91.951	2.073.899
-	4.563	10.086	-	14.649	848.426	55.617	-	-	-	-	-	55.617	904.043
-	146.534	-	-	147.809	667.381	23.591	-	-	-	32	32	23.623	691.004
-	42.001	-	-	42.039	185.656	4.430	-	-	-	-	-	4.430	190.086
-	-	17.166	-	17.179	37.022	256	-	-	-	-	-	256	37.279
-	8.200	20.665	-	29.268	243.463	8.025	-	-	-	-	-	8.025	251.487
-	1.062.476	18.833	-	1.081.311	3.376.509	151.745	-	-	-	-	-	151.745	3.528.254
-	21.670	-	-	21.727	601.368	34.092	-	-	-	-	-	34.092	635.460
-	756.491	-	-	756.243	1.183.470	39.922	-	-	-	-	-	39.922	1.223.392
-	85.893	9.878	-	95.960	1.225.552	66.114	-	-	-	-	-	66.114	1.291.665
-	14.533	-	-	14.533	14.533	-	-	-	-	-	-	-	14.533
-	92.136	-	-	92.138	98.689	598	-	-	-	-	-	598	99.287
-	91.752	8.955	-	100.706	113.911	179	-	-	-	-	-	179	114.091
-	-	-	-	3	138.986	10.840	-	-	-	-	-	10.840	149.826

Tabel 3b. Funktionel og realøkonomisk krydsfordeling af udgifter i den kommunale sektor 2021

		Driftsudgifter									
		Konsum				Konsum i alt	Renter	Subsidier			
		Aflønning af ansatte	Forbrug af fast real-kapital	Forbrug i produktionen	Sociale overførsler i naturralier	Salg af varer og tjenester	(1+2+3+4-5)	m.v	Til offentlige kvasiselskaber	Til andre virksomheder	
		1	2	3	4	5	6	7	8.1	8.2	
		1.000 kr.									
1-11	I alt	2.597.100	341.510	1.682.402	-	222.906	4.398.106	10.637	79.733	17.437	
1.	Generelle offentlige tjenester	430.623	45.031	346.926	-	8.811	813.770	10.562	-	-797	
1.1	Udøvende og lovgivende organer, skatte- og finansv.	430.184	41.695	321.060	-	8.811	784.128	2.791	-	-797	
1.2	Økonomisk bistand til udlønde	-	-	-	-	-	-	-	-	-	
1.3	Generelle tjenester	-	3.196	104	-	-	3.300	-	-	-	
1.4	Grundforskning og F & U inden for generelle off. tjenester	-	-	-	-	-	-	-	-	-	
1.5	Generelle offentlige tjenester m.v.	439	156	25.233	-	-	25.828	-	-	-	
1.6	Transaktioner i forb. med offentlig gæld m.v.	-	-16	530	-	-	514	7.771	-	-	
2.	Forsvar	-	-	-	-	-	-	-	-	-	
2.1	Militære forsvar m.v.	-	-	-	-	-	-	-	-	-	
2.2	Civilforsvar	-	-	-	-	-	-	-	-	-	
3.	Offentlig orden og sikkerhed	39.852	9.180	24.893	-	6.071	67.855	0	-	-	
3.1	Politi	-	-	-	-	-	-	-	-	-	
3.2	Brandvæsen	39.852	9.180	24.893	-	6.071	67.855	0	-	-	
3.3	Domstole	-	-	-	-	-	-	-	-	-	
3.4	Fængsler	-	-	-	-	-	-	-	-	-	
3.5	Offentlig orden og sikkerhed m.v.	-	-	-	-	-	-	-	-	-	
4.	Økonomiske anliggender	52.951	54.205	69.017	-	14.931	161.242	46	79.733	17.427	
4.1	Generelle anliggender indenfor økonomi, handel m.v.	1.616	620	271	-	-	2.507	-	-	-	
4.2	Landbrug, skovbrug, fiskeri og jagt	1.012	1.155	928	-	546	2.550	-	-	-	
4.3	Brændstof og energi	-	2	-	-	-	2	-	-	-	
4.4	Råstofudvinding, fremstillingsvirk. og bygge- og anlæg	4.431	4.561	1.345	-	479	9.857	1	72.739	-	
4.5	Transport, kommunikation og andre erhverv	29.199	42.272	53.554	-	13.209	111.816	45	6.993	6.027	
4.6	F & U i emner inden for økonomi	-	-	-	-	-	-	-	-	-	
4.7	Økonomiske anliggender m.v.	16.693	5.594	12.919	-	697	34.510	-	-	11.400	
5.	Miljøbeskyttelse	72.811	40.239	123.399	-	99.732	136.717	-	-	-	
5.1	Affalds- og spildevandshåndtering m.v.	59.944	39.165	118.802	-	102.143	115.769	-	-	-	
5.2	Beskyttelse af biodiversitet og landskab	-	-	-	-	-	-	-	-	-	
5.3	Miljøbeskyttelse m.v.	12.867	1.074	4.596	-	-2.411	20.948	-	-	-	
6.	Boliger og offentlige faciliteter	2.818	54.009	3.825	-	22.392	38.259	-	-	-	
6.1	Boligbyggeri	-	15.672	-	-	-	15.672	-	-	-	
6.2	By- og egnsudvikling	2.810	33.784	2.159	-	21.638	17.115	-	-	-	
6.3	Boliger og offentlige faciliteter m.v.	8	4.553	1.666	-	754	5.472	-	-	-	
7.	Sundhedsvæsen	-	-	-	-	-	-	-	-	-	
7.1	Medicinske produkter, apparater og udstyr	-	-	-	-	-	-	-	-	-	
7.2	Ambulant behandling	-	-	-	-	-	-	-	-	-	
7.3	Hospitalstjenester	-	-	-	-	-	-	-	-	-	
7.4	F & U inden for sundhedsvæsen	-	-	-	-	-	-	-	-	-	
7.5	Sundhedsvæsen m.v.	-	-	-	-	-	-	-	-	-	
8.	Fritid, kultur og religion	58.450	25.262	42.554	-	8.028	118.239	29	-	-	
8.1	Fritids- og sportstjenester	20.249	16.218	18.698	-	6.120	49.045	20	-	-	
8.2	Kulturtjenester	29.989	5.385	15.826	-	1.666	49.535	5	-	-	
8.3	Religiøse og andre organisationer	228	1.962	975	-	76	3.089	-	-	-	
8.4	Fritid, kultur og religion m.v.	7.984	1.698	7.055	-	166	16.571	4	-	-	
9.	Undervisning	720.224	40.415	167.538	-	3.109	925.068	-	-	1.081	
9.1	Folkeskolen og lign.	617.473	34.164	149.527	-	358	800.806	-	-	-	
9.2	Ungdomsuddannelsesniveau	84.580	4.706	10.365	-	2.422	97.229	-	-	1.081	
9.3	Højere og videregående uddannelse	-	-	-	-	-	-	-	-	-	
9.4	Undervisning uden for niveauplacing	2.268	323	1.645	-	10	4.226	-	-	-	
9.5	Undervisning m.v.	15.903	1.223	6.000	-	319	22.807	-	-	-	
10.	Social beskyttelse	1.219.371	73.169	904.250	-	59.833	2.136.957	0	-	-275	
10.1	Sygdom og invaliditet	203.699	3.481	344.385	-	7.459	544.106	0	-	-	
10.2	Alderdom	335.465	30.587	71.017	-	10.280	426.789	0	-	-249	
10.3	Familie og børn	611.185	37.009	468.787	-	41.546	1.075.434	4	-	-26	
10.4	Arbejdsløshed	-	-	-	-	-	-	-	-	-	
10.5	Bolig	1.472	593	9.401	-	457	11.009	-	-	-	
10.6	Sociale ydelser i.a.n.	3.096	1.496	3.253	-	85	7.759	-	-	-	
10.7	Social beskyttelse m.v.	64.453	5	7.407	-	5	71.860	-4	-	-	

Tabel 3b (fortsat). Funktionel og realøkonomisk krydsfordeling af udgifter i den kommunale sektor 2021

Løbende overførsler				Løbende overførsler i alt 7+8+9	Drifts-udgifter i alt 6+10	Kapitaludgifter				Kapitaloverførsler i alt	Kapital-udgifter i alt 16+18	Drifts- og kapital-udgifter i alt 11+19	
Andre løbende overførsler						Kapital-akkumulation 12+13 +14+15	Kapitaloverførsler						
Til andre offentlige delsek-torer	Til hus-hold-ninger	Til private nonprof-it institutioner	Til udland				Til offentlige kvasi-selskaber	Til andre virksom-heder	Til andre offentlige delsek-torer				Andre kapital-overførsler
9.1	9.2	9.3	9.4	10	11	16	17.1	17.2	17.3	17.4 +17.5 +17.6	18	19	20
1.000 kr.													
-	1.041.919	56.891	-	1.206.617	5.604.723	466.223	35.000	-	-	-	35.000	501.223	6.105.946
-	-	689	-	10.455	824.225	137.839	-	-	-	-	-	137.839	962.063
-	-	689	-	2.683	786.812	129.275	-	-	-	-	-	129.275	916.087
-	-	-	-	-	-	-	-	-	-	-	-	-	-
-	-	-	-	-	3.300	8.910	-	-	-	-	-	8.910	12.210
-	-	-	-	-	-	-	-	-	-	-	-	-	-
-	-	-	-	-	25.828	53	-	-	-	-	-	53	25.882
-	-	-	-	7.771	8.285	-401	-	-	-	-	-	-401	7.884
-	-	-	-	-	-	-	-	-	-	-	-	-	-
-	-	-	-	-	-	-	-	-	-	-	-	-	-
-	-	-	-	0	67.855	17.520	-	-	-	-	-	17.520	85.374
-	-	-	-	0	67.855	17.520	-	-	-	-	-	17.520	85.374
-	-	-	-	-	-	-	-	-	-	-	-	-	-
-	-	-	-	-	-	-	-	-	-	-	-	-	-
-	-	-	-	-	-	-	-	-	-	-	-	-	-
-	-	-	-	-	-	-	-	-	-	-	-	-	-
-	-	-50	-	97.156	258.397	42.692	35.000	-	-	-	35.000	77.692	336.089
-	-	-	-	-	2.507	8	-	-	-	-	-	8	2.515
-	-	-	-	-	2.550	1.798	-	-	-	-	-	1.798	4.348
-	-	-	-	-	2	-	-	-	-	-	-	-	2
-	-	-50	-	72.690	82.547	413	-	-	-	-	-	413	82.960
-	-	-	-	13.066	124.882	33.756	35.000	-	-	-	35.000	68.756	193.639
-	-	-	-	-	-	-	-	-	-	-	-	-	-
-	-	-	-	11.400	45.909	6.717	-	-	-	-	-	6.717	52.626
-	-	-	-	-	136.717	37.377	-	-	-	-	-	37.377	174.094
-	-	-	-	-	115.769	35.380	-	-	-	-	-	35.380	151.148
-	-	-	-	-	-	-	-	-	-	-	-	-	-
-	-	-	-	-	20.948	1.998	-	-	-	-	-	1.998	22.946
-	-	-	-	-	38.259	59.902	-	-	-	-	-	59.902	98.161
-	-	-	-	-	15.672	153	-	-	-	-	-	153	15.826
-	-	-	-	-	17.115	59.717	-	-	-	-	-	59.717	76.833
-	-	-	-	-	5.472	31	-	-	-	-	-	31	5.503
-	-	-	-	-	-	-	-	-	-	-	-	-	-
-	-	-	-	-	-	-	-	-	-	-	-	-	-
-	-	-	-	-	-	-	-	-	-	-	-	-	-
-	-	-	-	-	-	-	-	-	-	-	-	-	-
-	-	-	-	-	-	-	-	-	-	-	-	-	-
-	-	36.287	-	36.317	154.555	24.103	-	-	-	-	-	24.103	178.658
-	-	17.619	-	17.639	66.684	11.581	-	-	-	-	-	11.581	78.265
-	-	87	-	92	49.627	3.822	-	-	-	-	-	3.822	53.449
-	-	-	-	-	3.089	6.637	-	-	-	-	-	6.637	9.726
-	-	18.581	-	18.585	35.156	2.062	-	-	-	-	-	2.062	37.218
-	14.294	10.086	-	25.462	950.529	57.929	-	-	-	-	-	57.929	1.008.458
-	-	10.086	-	10.086	810.892	55.134	-	-	-	-	-	55.134	866.026
-	14.294	-	-	15.375	112.604	2.376	-	-	-	-	-	2.376	114.981
-	-	-	-	-	-	-	-	-	-	-	-	-	-
-	-	-	-	-	4.226	99	-	-	-	-	-	99	4.325
-	-	-	-	-	22.807	319	-	-	-	-	-	319	23.126
-	1.027.625	9.878	-	1.037.229	3.174.185	88.861	-	-	-	-	-	88.861	3.263.047
-	21.670	-	-	21.671	565.776	721	-	-	-	-	-	721	566.497
-	725.624	-	-	725.376	1.152.165	39.879	-	-	-	-	-	39.879	1.192.044
-	85.893	9.878	-	95.749	1.171.184	47.520	-	-	-	-	-	47.520	1.218.704
-	14.533	-	-	14.533	14.533	-	-	-	-	-	-	-	14.533
-	88.152	-	-	88.152	99.161	547	-	-	-	-	-	547	99.708
-	91.752	-	-	91.752	99.511	179	-	-	-	-	-	179	99.690
-	-	-	-	-4	71.855	15	-	-	-	-	-	15	71.870

Tabel 3c. Funktionel og realøkonomisk krydsfordeling af udgifter i den selvstyrede sektor 2021

		Driftsudgifter								
		Konsum				Konsum i alt (1+2+3 +4-5)	Renter m.v.	Subsidier		
		Aflønning af ansatte	Forbrug af fast real- kapital	Forbrug i produk- tionen	Sociale over- førsler i natu- ralier	Salg af varer og tjenester		Til offent- lige kvasi- selskaber	Til andre virksom- heder	
		1	2	3	4	5	6	8.1	8.2	
		1.000 kr.								
1-11	I alt	2.131.732	311.473	1.858.550	-	592.226	3.709.529	10.962	98.349	376.850
1.	Generelle offentlige tjenester	296.498	36.544	246.802	-	51.430	528.414	9.753	-	-
1.1	Udøvende og lovgivende organer, skatte- og finansv.	201.156	19.940	71.536	-	6.509	286.123	2.220	-	-
1.2	Økonomisk bistand til udlønde	-	-	-	-	-	-	-	-	-
1.3	Generelle tjenester	84.103	15.821	149.087	-	15.249	233.761	56	-	-
1.4	Grundforskning og F & U inden for generelle off. tjenester	9.795	145	6.014	-	189	15.765	-	-	-
1.5	Generelle offentlige tjenester m.v.	1.445	638	20.165	-	29.482	-7.235	0	-	-
1.6	Transaktioner i forb. med offentlig gæld m.v.	-	-	-	-	-	-	7.477	-	-
2.	Forsvar	-	-	-	-	-	-	-	-	-
2.1	Militære forsvar m.v.	-	-	-	-	-	-	-	-	-
2.2	Civilforsvar	-	-	-	-	-	-	-	-	-
3.	Offentlig orden og sikkerhed	564	30	843	-	87	1.351	-	-	-
3.1	Politi	564	28	843	-	87	1.349	-	-	-
3.2	Brandvæsen	-	2	-	-	-	2	-	-	-
3.3	Domstole	-	-	-	-	-	-	-	-	-
3.4	Fængsler	-	-	-	-	-	-	-	-	-
3.5	Offentlig orden og sikkerhed m.v.	-	-	-	-	-	-	-	-	-
4.	Økonomiske anliggender	141.016	45.064	81.943	-	22.377	245.645	125	91.890	376.850
4.1	Generelle anliggender indenfor økonomi, handel m.v.	-	213	2.853	-	-	3.066	-	-	-
4.2	Landbrug, skovbrug, fiskeri og jagt	47.165	4.003	24.415	-	924	74.659	84	-	62.029
4.3	Brændstof og energi	-	427	-	-	-	427	-	58.878	-
4.4	Råstofudvinding, fremstillingsvirk. og bygge- og anlæg	16.203	1.359	16.238	-	894	32.906	18	-	6.342
4.5	Transport, kommunikation og andre erhverv	2.583	23.128	1.352	-	5.415	21.648	0	33.012	291.347
4.6	F & U i emner inden for økonomi	43.174	14.015	29.899	-	14.019	73.069	21	-	-
4.7	Økonomiske anliggender m.v.	31.891	1.919	7.186	-	1.125	39.871	1	-	17.133
5.	Miljøbeskyttelse	22.483	2.489	5.741	-	237	30.476	2	-	-
5.1	Affalds- og spildevandshåndtering m.v.	-	1.774	-6.414	-	-	-4.640	-	-	-
5.2	Beskyttelse af biodiversitet og landskab	-	-	-	-	-	-	-	-	-
5.3	Miljøbeskyttelse m.v.	22.483	716	12.154	-	237	35.116	2	-	-
6.	Boliger og offentlige faciliteter	12.884	46.305	2.804	-	4.331	57.661	2	6.459	-
6.1	Boligbyggeri	-	36.345	1.566	-	4.313	33.598	-	-	-
6.2	By- og egnsudvikling	2.236	4.178	899	-	8	7.305	3	-	-
6.3	Boliger og offentlige faciliteter m.v.	10.648	5.782	338	-	10	16.758	-1	6.459	-
7.	Sundhedsvæsen	822.544	75.066	887.978	-	60.408	1.725.181	132	-	-
7.1	Medicinske produkter, apparater og udstyr	4.685	55	47.467	-	1.952	50.256	-8	-	-
7.2	Ambulant behandling	434.205	35.097	308.771	-	16.910	761.163	62	-	-
7.3	Hospitalstjenester	345.986	37.037	362.132	-	41.224	703.932	78	-	-
7.4	F & U inden for sundhedsvæsen	-	-	-	-	100	-100	-	-	-
7.5	Sundhedsvæsen m.v.	37.667	2.878	169.608	-	222	209.931	0	-	-
8.	Fritid, kultur og religion	113.379	9.725	72.114	-	38.595	156.623	25	-	-
8.1	Fritids- og sportstjenester	-	23	-	-	-	23	-	-	-
8.2	Kulturtjenester	70.667	5.216	55.763	-	1.344	130.303	3	-	-
8.3	Religiøse og andre organisationer	37.936	3.365	13.969	-	0	55.271	22	-	-
8.4	Fritid, kultur og religion m.v.	4.776	1.120	2.382	-	37.252	-28.974	0	-	-
9.	Undervisning	382.214	66.974	419.242	-	62.494	805.937	647	-	-
9.1	Folkeskolen og lign.	579	2.367	30.025	-	-	32.971	-	-	-
9.2	Ungdomsuddannelsesniveau	239.447	44.035	181.711	-	42.850	422.343	194	-	-
9.3	Højere og videregående uddannelse	77.278	13.675	57.561	-	4.897	143.617	38	-	-
9.4	Undervisning uden for niveauplacing	2.916	429	12.936	-	663	15.618	13	-	-
9.5	Undervisning m.v.	61.994	6.469	137.009	-	14.085	191.387	403	-	-
10.	Social beskyttelse	340.150	29.276	141.084	-	352.268	158.241	277	-	-
10.1	Sygdom og invaliditet	124.164	14.645	52.358	-	155.631	35.535	57	-	-
10.2	Alderdom	185	50	203	-	-	438	-	-	-
10.3	Familie og børn	156.508	11.672	73.385	-	187.408	54.157	211	-	-
10.4	Arbejdsløshed	-	-	-	-	-	-	-	-	-
10.5	Bolig	2.594	-167	-6.885	-	-	-4.458	2	-	-
10.6	Sociale ydelser i.a.n.	16	1.152	4.277	-	-	5.445	-	-	-
10.7	Social beskyttelse m.v.	56.682	1.925	17.747	-	9.229	67.124	7	-	-

Tabel 3c (fortsat). Funktionel og realøkonomisk krydsfordeling af udgifter i den selvstyrede sektor 2021

Løbende overførsler				Løbende overførsler i alt 7+8+9	Drifts-udgifter i alt 6+10	Kapitaludgifter				Kapital- overførsler i alt 18	Kapital- udgifter i alt 16+18	Drifts- og kapital- udgifter i alt 11+19	
Andre løbende overførsler						Kapital- akkumu- lation 12+13 +14+15	Kapitaloverførsler						
Til andre offentlige delsek- torer	Til hus- hold- ninger	Til private nonprofit institutioner	Til udland				Til offentlige kvasi- selskaber	Til andre virksom- heder	Til andre offentlige delsek- torer				Andre kapital- over- førsler
9.1	9.2	9.3	9.4	10	11	16	17.1	17.2	17.3	17.4 +17.5 +17.6	18	19	20
1.000 kr.													
2.129.373	221.855	148.804	-	2.986.193	6.695.722	472.402	1	0	15.009	99.303	114.313	586.714	7.282.437
1.507.984	0	1.500	-	1.519.236	2.047.650	59.967	-	-	-	99.271	99.271	159.237	2.206.888
-	0	1.500	-	3.719	289.843	29.541	-	-	-	99.271	99.271	128.811	418.654
-	-	-	-	-	-	-	-	-	-	-	-	-	-
-	-	-	-	56	233.816	19.120	-	-	-	-	-	19.120	252.937
-	-	-	-	-	15.765	-	-	-	-	-	-	-	15.765
-	-	-	-	0	-7.235	11.306	-	-	-	-	-	11.306	4.071
1.507.984	-	-	-	1.515.461	1.515.461	-	-	-	-	-	-	-	1.515.461
-	-	-	-	-	-	-	-	-	-	-	-	-	-
-	-	-	-	-	-	-	-	-	-	-	-	-	-
-	-	-	-	-	-	-	-	-	-	-	-	-	-
-	-	-	-	-	1.351	-1	-	-	-	-	-	-1	1.350
-	-	-	-	-	1.349	-1	-	-	-	-	-	-1	1.348
-	-	-	-	-	2	-	-	-	-	-	-	-	2
-	-	-	-	-	-	-	-	-	-	-	-	-	-
-	-	-	-	-	-	-	-	-	-	-	-	-	-
893	-	-	-	469.758	715.404	83.768	-	0	-	-	0	83.768	799.172
892	-	-	-	892	3.958	-	-	-	-	-	-	-	3.958
0	-	-	-	62.113	136.772	3.131	-	0	-	-	0	3.131	139.904
-	-	-	-	58.878	59.305	-	-	-	-	-	-	-	59.305
-	-	-	-	6.360	39.266	2.101	-	-	-	-	-	2.101	41.367
0	-	-	-	324.359	346.007	27.348	-	-	-	-	-	27.348	373.355
-	-	-	-	21	73.090	50.339	-	-	-	-	-	50.339	123.430
-	-	-	-	17.135	57.005	847	-	-	-	-	-	847	57.853
22.442	-	-	-	22.444	52.919	37.607	-	-	-	-	-	37.607	90.526
22.442	-	-	-	22.442	17.802	36.217	-	-	-	-	-	36.217	54.019
-	-	-	-	-	-	-	-	-	-	-	-	-	-
-	-	-	-	2	35.117	1.390	-	-	-	-	-	1.390	36.507
-	-	-	-	6.461	64.123	108.515	1	-	502	-	503	109.018	173.141
-	-	-	-	-	33.598	106.872	1	-	502	-	503	107.375	140.973
-	-	-	-	3	7.308	74	-	-	-	-	-	74	7.382
-	-	-	-	6.458	23.216	1.569	-	-	-	-	-	1.569	24.786
-	-	-	-	132	1.725.313	82.842	-	-	-	-	-	82.842	1.808.155
-	-	-	-	-8	50.247	1	-	-	-	-	-	1	50.248
-	-	-	-	62	761.225	16.804	-	-	-	-	-	16.804	778.028
-	-	-	-	78	704.010	45.368	-	-	-	-	-	45.368	749.378
-	-	-	-	-	-100	-	-	-	-	-	-	-	-100
-	-	-	-	0	209.931	20.670	-	-	-	-	-	20.670	230.601
-	-	100.518	-	100.543	257.166	2.830	-	-	122	-	122	2.952	260.118
-	-	15.355	-	15.355	15.378	-	-	-	-	-	-	-	15.378
-	-	28.908	-	28.911	159.214	1.710	-	-	-	-	-	1.710	160.924
-	-	20.360	-	20.382	75.653	1.037	-	-	-	-	-	1.037	76.689
-	-	35.895	-	35.895	6.921	83	-	-	122	-	122	205	7.126
18.411	187.004	37.831	-	243.894	1.049.830	33.990	-	-	-	32	32	34.022	1.083.852
-	4.563	-	-	4.563	37.534	483	-	-	-	-	-	483	38.017
18.411	132.240	-	-	150.845	573.188	21.215	-	-	-	32	32	21.247	594.435
-	42.001	-	-	42.039	185.656	4.430	-	-	-	-	-	4.430	190.086
-	-	17.166	-	17.179	32.797	157	-	-	-	-	-	157	32.954
-	8.200	20.665	-	29.268	220.655	7.706	-	-	-	-	-	7.706	228.361
579.643	34.851	8.955	-	623.726	781.967	62.883	-	-	14.385	-	14.385	77.268	859.235
-	-	-	-	57	35.592	33.371	-	-	-	-	-	33.371	68.963
421.211	30.867	-	-	452.078	452.516	43	-	-	14.209	-	14.209	14.252	466.768
105.789	-	-	-	105.999	160.156	18.593	-	-	176	-	176	18.769	178.926
-	-	-	-	-	-	-	-	-	-	-	-	-	-
52.644	3.984	-	-	56.630	52.171	51	-	-	-	-	-	51	52.222
-	-	8.955	-	8.955	14.400	-	-	-	-	-	-	-	14.400
-	-	-	-	7	67.131	10.825	-	-	-	-	-	10.825	77.956

Tabel 3d. Funktionel og realøkonomisk krydsfordeling af udgifter i den statslige sektor 2021

	Driftsudgifter								
	Konsum					Konsum i alt (1+2+3 +4-5)	Renter m.v.	Subsidier	
	Aflønning af ansatte	Forbrug af fast real- kapital	Forbrug i produk- tionen	Sociale over- førsler i natu- ralier	Salg af varer og tjenester			Til offent- lige kvasi- selskaber	Til andre virksom- heder
1	2	3	4	5	6	7	8.1	8.2	
	1.000 kr.								
1-11 I alt	621.676	11.173	883.245	-	130.880	1.385.215	-	-	-
1. Generelle offentlige tjenester	44.723	718	32.244	-	34.400	43.285	-	-	-
1.1 Udøvende og lovgivende organer, skatte- og finansv.	6.100	200	4.967	-	100	11.167	-	-	-
1.2 Økonomisk bistand til udlande	-	-	-	-	-	-	-	-	-
1.3 Generelle tjenester	-	-	-	-	-	-	-	-	-
1.4 Grundforskning og F & U inden for generelle off. tjenester	38.623	518	27.278	-	34.300	32.118	-	-	-
1.5 Generelle offentlige tjenester m.v.	-	-	-	-	-	-	-	-	-
1.6 Transaktioner i forb. med offentlig gæld m.v.	-	-	-	-	-	-	-	-	-
2. Forsvar	97.529	1.392	203.743	-	8.980	293.685	-	-	-
2.1 Militære forsvar m.v.	96.829	1.392	203.043	-	7.780	293.485	-	-	-
2.2 Civilforsvar	700	-	700	-	1.200	200	-	-	-
3. Offentlig orden og sikkerhed	448.568	5.056	502.815	-	3.933	952.506	-	-	-
3.1 Politi	345.708	3.515	381.729	-	717	730.235	-	-	-
3.2 Brandvæsen	-	-	-	-	-	-	-	-	-
3.3 Domstole	37.210	665	68.020	-	980	104.915	-	-	-
3.4 Fængsler	65.651	876	53.066	-	2.235	117.357	-	-	-
3.5 Offentlig orden og sikkerhed m.v.	-	-	-	-	-	-	-	-	-
4. Økonomiske anliggender	30.756	3.880	122.719	-	83.476	73.879	-	-	-
4.1 Generelle anliggender indenfor økonomi, handel m.v.	10.153	711	16.469	-	3.274	24.058	-	-	-
4.2 Landbrug, skovbrug, fiskeri og jagt	90	-	30	-	120	-	-	-	-
4.3 Brændstof og energi	-	-	-	-	-	-	-	-	-
4.4 Råstofudvinding, fremstillingsvirk. og bygge- og anlæg	-	90	-	-	-	90	-	-	-
4.5 Transport, kommunikation og andre erhverv	20.513	3.008	105.290	-	78.382	50.430	-	-	-
4.6 F & U i emner inden for økonomi	-	71	930	-	1.700	-699	-	-	-
4.7 Økonomiske anliggender m.v.	-	-	-	-	-	-	-	-	-
5. Miljøbeskyttelse	100	95	19.500	-	-	19.695	-	-	-
5.1 Affalds- og spildevandshåndtering m.v.	-	-	-	-	-	-	-	-	-
5.2 Beskyttelse af biodiversitet og landskab	-	-	-	-	-	-	-	-	-
5.3 Miljøbeskyttelse m.v.	100	95	19.500	-	-	19.695	-	-	-
6. Boliger og offentlige faciliteter	-	-	-	-	-	-	-	-	-
6.1 Boligbyggeri	-	-	-	-	-	-	-	-	-
6.2 By- og egnsudvikling	-	-	-	-	-	-	-	-	-
6.3 Boliger og offentlige faciliteter m.v.	-	-	-	-	-	-	-	-	-
7. Sundhedsvæsen	-	33	-	-	-	33	-	-	-
7.1 Medicinske produkter, apparater og udstyr	-	-	-	-	-	-	-	-	-
7.2 Ambulant behandling	-	-	-	-	-	-	-	-	-
7.3 Hospitalstjenester	-	-	-	-	-	-	-	-	-
7.4 F & U inden for sundhedsvæsen	-	-	-	-	-	-	-	-	-
7.5 Sundhedsvæsen m.v.	-	33	-	-	-	33	-	-	-
8. Fritid, kultur og religion	-	-	2.224	-	91	2.134	-	-	-
8.1 Fritids- og sportstjenester	-	-	-	-	-	-	-	-	-
8.2 Kulturtjenester	-	-	2.224	-	91	2.134	-	-	-
8.3 Religiøse og andre organisationer	-	-	-	-	-	-	-	-	-
8.4 Fritid, kultur og religion m.v.	-	-	-	-	-	-	-	-	-
9. Undervisning	-	-	-	-	-	-	-	-	-
9.1 Folkeskolen og lign.	-	-	-	-	-	-	-	-	-
9.2 Ungdomsuddannelsesniveau	-	-	-	-	-	-	-	-	-
9.3 Højere og videregående uddannelse	-	-	-	-	-	-	-	-	-
9.4 Undervisning uden for niveauplacering	-	-	-	-	-	-	-	-	-
9.5 Undervisning m.v.	-	-	-	-	-	-	-	-	-
10. Social beskyttelse	-	-	-	-	-	-	-	-	-
10.1 Sygdom og invaliditet	-	-	-	-	-	-	-	-	-
10.2 Alderdom	-	-	-	-	-	-	-	-	-
10.3 Familie og børn	-	-	-	-	-	-	-	-	-
10.4 Arbejdsløshed	-	-	-	-	-	-	-	-	-
10.5 Bolig	-	-	-	-	-	-	-	-	-
10.6 Sociale ydelser i.a.n.	-	-	-	-	-	-	-	-	-
10.7 Social beskyttelse m.v.	-	-	-	-	-	-	-	-	-

Signatur forklaring:

- ... Oplysninger foreligger ikke
- .. Oplysninger for usikre til at angives eller diskretionshensyn
- . Tal kan efter sagens natur ikke forekomme
- 0 Mindre end halvdelen af den anvendte enhed
- Nul
- * Foreløbigt eller anslået tal

Eventuel henvendelse

Lene Baunbæk

E-mail: LEBA@stat.gl

Offentlige finanser

Grønlands Statistik
Postboks 1025 · 3900 Nuuk
Tlf.: +299 34 57 70 · Fax: +299 34 57 90
www.stat.gl · e-mail: stat@stat.gl

